

社会福祉法人盛岡市民福祉バンク

令和3年度事業報告書

I 法人本部事業報告書

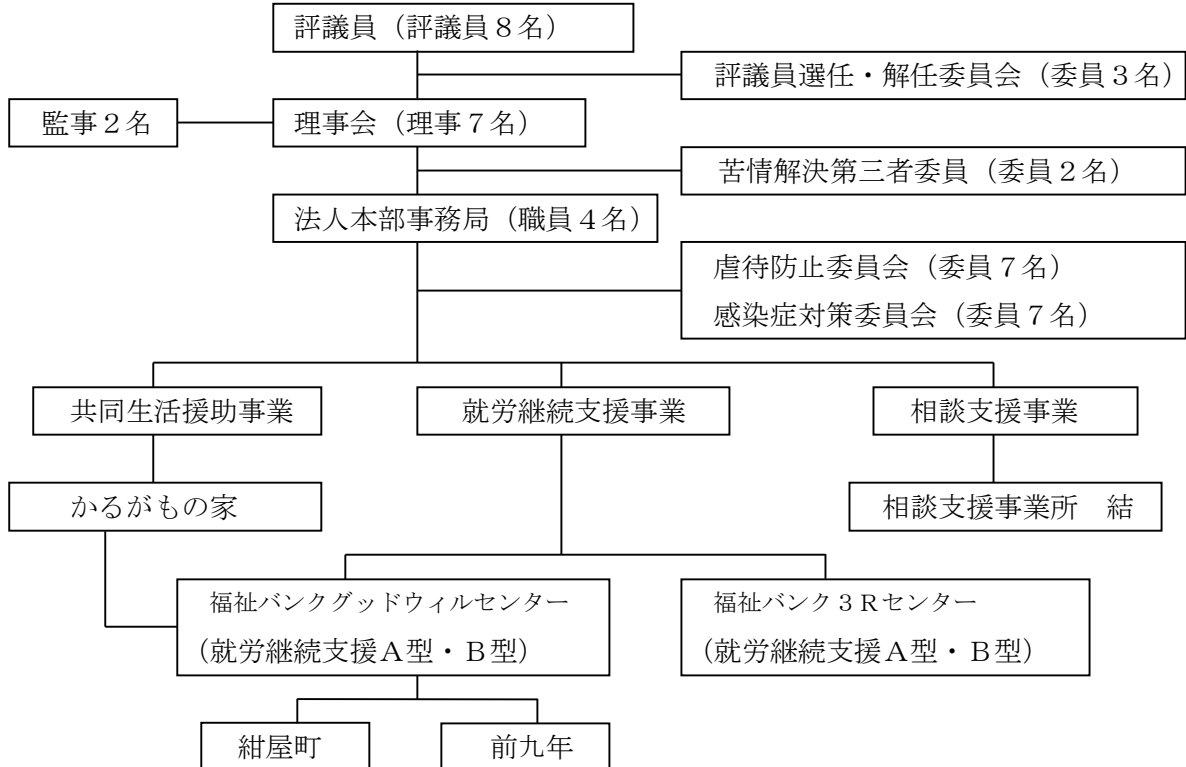
1 法人の概要

- (1) 主たる事務所の所在地 岩手県盛岡市紺屋町2番9号
- (2) 目的及び業務

この社会福祉法人は、利用者の意向を尊重して多様な福祉サービスが総合的に提供されるよう創意工夫をすることにより、利用者が、個人の尊厳を保持しつつ、地域社会において自立した生活を営めるよう支援することを目的として、次の社会福祉事業を行う。

 - ① 第二種社会福祉事業
 - ア 障害福祉サービス事業の経営
 - イ 特定相談支援事業の経営
 - ウ 障害児相談支援事業の経営
- (3) 法人認可年月日 平成25年10月1日
- (4) 法人登記年月日 平成25年10月1日
- (5) 役員状況 理事 定数6名以上8名以内 監事 定数2名
- (6) 評議員 定数7名以上9名以内

2 組織運営図



3 法人運営

はじめに

法人としては、経営組織のガバナンスの確立、事業運営の透明化、財務規律の強化を推し進め、就労継続支援事業、共同生活援助事業及び相談支援事業の持続的な充実に努めた。

事業運営については、グッドウィルセンターにおいては、新規利用契約者は3名、退所者3名（自己都合2名、契約解除1名）で、前年度と同じ47名（就労継続支援A型5名、就労継続支援B型42名）、就労継続支援A型の平均工賃月額116,142円（前年度113,262円）、就労継続支援B型の平均工賃月額33,876円（前年度34,671円）となり、就労継続支援A型は増加したがB型は減少した。また、3Rセンターにおいては、新規利用契約者は2名、退所者1名（精神的理由1名）で、前年度より1名増加し37名（就労継続支援A型5名、就労継続支援B型32名）、就労継続支援A型の平均工賃月額131,910円（前年度136,826円）、就労継続支援B型の平均工賃月額39,211円（前年度39,461円）となり、ともに減少した。再生販売事業収入は、当初予算より大幅な減収(△11,714,652円)となったが、令和2年度より3,580,315円増収となった。計画どおりの催事が開催でき増収実績となったが、店舗売上が予算計画より大幅な減収となった。その要因は、新型コロナウイルス感染拡大の観点からコロナ前の客数より減少していることが大きな要因と考えられる。回収及び持参件数の合計件数は、過去最高で26,447件となり、特に持参は過去最高の21,724件（平成27年度19,451件）の実績となった。これは、令和2年度と同様にコロナ禍においてステイホームの時間が増えたことによるものと推測される。

令和3年度は、新型コロナウイルスの影響もあり予算より大幅な減収となったが、経費削減と相まって2年連続の赤字決算を回避することができた。しかし、収入面においては予算より大幅な減収という課題を残した。また、多機能型福祉施設建設構想については、3Rセンターの地権者と今後の土地利用について協議を重ね、令和5年度障がい福祉関係施設整備計画の準備を行った。

共同生活援助事業については、令和3年11月から職員体制を整備し、外部サービス利用型事業から介護サービス包括型事業に変更し、利用者サービスの充実に努めた。また、利用者ニーズを把握しながら2件目の共同生活援助事業所の検討も行った。

開設2年目となった相談支援事業については、新規利用者獲得に向け事業展開を図り、相談支援の充実に努めた。

また、任期満了に伴う理事長の交替に伴い、利用者視点の再徹底、令和7年（2025年）の法人創立50周年も見据えた意識付けなどについて、職員に方向性が示されたものである。

令和3年度の事業概要は、次のとおりである。

(1) 理事及び監事、評議員の構成並びに職員体制

① 理事（定数6名以上8名以内 現員7名）

役職名	氏名	推薦団体（役職）
理事長	伊藤 純	(公社) 岩手県バス協会（専務理事）
副理事長	平井興太郎	盛岡市町内会連合会（前会長）
常務理事	佐藤 敏昭	盛岡市民福祉バンク（事務局長）

理事	豊岡 勝敏	(社福)盛岡市社会福祉事業団(常務理事兼事務局長)
理事	加藤 彰	(社福)盛岡市社会福祉協議会(常務理事)
理事	星川 常光	かるがも会(会長)
理事	川守田裕司	福祉バンク3Rセンター(施設長)

② 監事(定数2名 現員2名)

役職名	氏名	推薦団体(役職)
監事	八重樫康雄	学識経験者(元盛岡市代表監査委員)
監事	新沼 正博	学識経験者(元盛岡地域交流センター専務取締役)

③ 評議員(定数7名以上9名以内 現員8名)

役職名	氏名	推薦団体(役職)
評議員	小枝指好夫	盛岡市町内会連合会(会長)
評議員	菊地 昭夫	(社福)盛岡市社会福祉事業団(理事長)
評議員	鎌田まき子	(社福)盛岡市社会福祉協議会(評議員)
評議員	太田代政男	(公財)日本教育公務員弘済会岩手支部(前支部長)
評議員	下長根正則	(社福)いきいき牧場元気丸(施設長)
評議員	森 理彦	紺屋町かいわい街並み協議会(会長)
評議員	田端八重子	(一社)GEN・J(代表理事)
評議員	狐崎 一彦	大道塾盛岡支部(支部長)

④ 苦情解決第三者委員

職名	氏名	経歴
第三者委員	川村 一男	学識経験者(元盛岡市社会福祉事業団常務理事)
第三者委員	島守智恵子	学識経験者(元盛岡市女性団体協議会理事)

⑤ 評議員選任・解任委員会

委員構成	氏名	所属等
監事	八重樫康雄	(社福)盛岡市民福祉バンク(監事)
外部委員	佐々木章一	乙部地区福祉推進会(会長)
外部委員	浅沼 秀夫	前岩手県市町村振興会(事務局長)

⑥ 法人本部事務局職員体制

職名	氏名	備考
常務理事	佐藤 敏昭	事務局長、グッドウィルセンター・かるがもの家施設長兼務
施設長	川守田裕司	福祉バンク3Rセンター施設長兼務
事務職員	劔持かおり	福祉バンクグッドウィルセンター生活支援員兼務
事務職員	触沢いずみ	福祉バンクグッドウィルセンター生活支援員兼務

(2) 理事会及び評議員会等の開催状況

① 理事会の開催状況

開催年月日	場所	出席数	付議事項
-------	----	-----	------

【第1回】 令和3年 6月3日	盛岡市勤労福 祉会館 201 会 議室	理事7名 監事2名	第1号 多機能型福祉施設建設委員会規 程の制定について 第2号 令和2年事業報告並びに計算書 類及び財産目録の承認について 第3号 評議員選任候補者の推薦につい て 第4号 役員候補者の選定(推薦)につい て 第5号 令和3年度定時評議員会の招集 について 第6号 令和3年度第1回評議員選任・解 任委員会の招集について
【第2回】 令和3年 6月21日	盛岡市勤労福 祉会館 202 会 議室	理事7名 監事2名	第1号 理事長、副理事長及び常務理事の 選定について
【第3回】 令和3年 10月11日	書面表決	理事7名 監事2名	第1号 職員給与規程の一部改正につい て 第2号 かるがもの家運営規程の一部改 正について
【第4回】 令和3年 12月14日	盛岡市勤労福 祉会館 201 会 議室	理事6名 監事2名	第1号 倫理綱領の制定について 第2号 虐待防止委員会規程の制定につ いて 第3号 令和3年度資金収支補正予算(第 1次)について 第4号 令和3年度第2回評議員会の招 集について
【第5回】 令和4年 3月9日	盛岡市勤労福 祉会館 201 会 議室	理事7名 監事2名	第1号 かるがもの家運営規程の一部改 正について 第2号 令和3年度資金収支補正予算(第 2次)について 第3号 令和4年度事業計画並びに資金 収支予算について 第4号 令和4年度における経常資金借 入限度額(短期運営資金借入限度 額)の設定について 第5号 令和3年度第3回評議員会の招 集について

② 評議員会の開催状況

開催年月日	場 所	出席数	付議事項
【第1回】 令和3年 6月21日	盛岡市勤労福 社会館 201 会 議室	評議員 7 名 理事 3名 監事 2名	第1号 令和2年度計算書類及び財産目 録の承認について 第2号 理事及び監事の選任について
【第2回】 令和3年 12月24日	盛岡市勤労福 社会館 201 会 議室	評議員 8 名 理事 3名 監事 2名	第1号 令和3年度資金収支補正予算(第 1次)について
【第3回】 令和4年 3月23日	盛岡市勤労福 社会館 201 会 議室	評議員 6 名 理事 3名 監事 2名	第1号 令和3年度資金収支補正予算(第 2次)について 第3号 令和4年度事業計画並びに資金 収支予算について

③ 監事出納調査・監査の実施状況

開催年月日	場 所	出席数	監査対象
【第1回】 令和3年 5月24日	グッドウィル センター紺屋 町	監事 2名	令和3年1月～3月までの出納調査及び 業務執行状況 令和2年度決算監査
【第2回】 令和3年 8月27日	グッドウィル センター紺屋 町	監事 2名	令和3年4月～6月までの出納調査及び 業務執行状況
【第3回】 令和3年 11月29日	グッドウィル センター紺屋 町	監事 2名	令和3年7月～9月までの出納調査及び 業務執行状況
【第4回】 令和4年 2月16日	グッドウィル センター紺屋 町	監事 2名	令和3年10月～12月までの出納調査及び 業務執行状況

(3) 評議員選任・解任委員会の開催状況

開催年月日	場 所	出席数	監査対象
【第1回】 令和3年 6月21日	盛岡市勤労福 社会館 202 会 議室	委員 3名 理事長 副理事長	第1号 委員長の選任について 第2号 社会福祉法人盛岡市民福祉バン ク評議員の選任について

(4) 第三者委員会の開催状況

開催年月日	場 所	出席者数	内 容
【第1回】 令和4年 2月21日	盛岡市勤労福 社会館 202 会 議室	委員 2名 理事長 職員 11	(1) 報告事項 ①令和3年度に実施した主な事務・事業 について

		名	②利用状況について ③利用者の苦情及び事故等について (2) 苦情受付及び結果報告について (3) 各事業所からの現況報告について (4) その他
--	--	---	---

(5) 虐待防止委員会並びに感染症対策委員会の設置

・虐待防止委員会の設置

虐待防止委員会規程の制定（令和3年12月14日施行）、倫理綱領の制定（令和3年12月14日制定）、内部研修会の実施

虐待防止委員会名簿

役職	氏名	推薦事業所（役職）
委員長	佐藤 敏昭	法人本部（事務局長）兼グッドウィルセンター（施設長）
副委員長	川守田裕司	3Rセンター（施設長）
委員	立柳 貴士	相談支援事業所 結（主任相談支援専門員）
委員	齊藤 友幾	グッドウィルセンター（主任兼サービス管理責任者）
委員	今野 竜一	かるがもの家（主任兼サービス管理責任者）
委員	工藤 祐子	グッドウィルセンター（店長兼サービス管理責任者）
委員	阿部 美春	3Rセンター（店長兼サービス管理責任者）

・感染症対策委員会の設置

感染症マニュアルの一部改正（新型コロナウイルス対応等）

感染症対策委員会名簿

役職	氏名	推薦事業所（役職）
委員長	遠藤 哲史	グッドウィルセンター（主幹兼職業指導員）
副委員長	佐藤 敏昭	法人本部（事務局長）兼グッドウィルセンター（施設長）
委員	立柳 貴士	相談支援事業所 結（主任相談支援専門員）
委員	劔持かおり	グッドウィルセンター（主任兼生活支援員）
委員	吉田 計之	3Rセンター（副主任兼サービス管理責任者）
委員	佐々木順子	3Rセンター（生活支援員）
委員	飯岡ヤス子	かるがもの家（管理者兼生活支援員）

(6) (仮称) 多機能型福祉施設建設構想の推進

令和3年度は、3Rセンターの地権者（青葉商事）と今後の土地利用について協議を重ね、多機能型福祉施設仮設計まで取り進め、令和5年度障がい福祉関係施設整備計画の準備を行った。

・多機能型福祉施設建設委員会規程の制定（令和3年6月3日施行）

多機能型福祉施設建設委員会名簿

① 委員会（委員長指名）

区分	氏名	推薦団体（役職）
----	----	----------

理事	伊藤 純	盛岡市民福祉バンク（理事長）
理事	瀧野 常實	元盛岡市社会福祉事業団（理事長）
理事	星川 常光	かるがも会（会長）
監事	八重樫康雄	(株)ハーティ盛岡（代表取締役）
評議員	田端八重子	(一社)GEN・J（代表理事）
外部委員	斎藤 敬治	建築技術専門員
職員	佐藤 敏昭	盛岡市民福祉バンク（事務局長）

② 幹事会

区分	氏名	推薦団体（役職）
理事	佐藤 敏昭	盛岡市民福祉バンク（常務理事）
職員	川守田裕司	3Rセンター（施設長）
職員	遠藤 哲史	グッドセンター（主幹兼ゆいまーる店店長）
職員	伊藤 裕二	3Rセンター（主任）
職員	吉田 計之	3Rセンター（副主任兼みたけ店店長）
保護者会	阿部れい子	かるがも会（副会長）
保護者会	渡辺真理子	かるがも会（副会長）

- ・令和3年 6月12日（土）地権者との協議
 - 11月29日（月）地権者との協議
 - 12月 1日（水）仮設計見積依頼（3社）
 - 12月 8日（水）最低見積設計事務所に決定（中居都市建築設計）
 - 12月21日（火）多機能型福祉施設建設検討委員会幹事会（建設概要（案）の検討）
 - 12月28日（火）建設概要案、土地の公図の提出
- 令和4年 2月 4日（金）設計事務所との協議（仮設計第1案）
 - 2月10日（木）設計事務所との協議（仮設計第2案及び概略工事費依頼）
 - 2月15日（火）設計事務所との協議
 - 2月28日（月）仮設計（第2案）及び概略工事費算出
- (7) もったいない・いわて3R運動の推進

エコショップいわての認定を受けた7店舗において、取組計画に基づき、レジ袋配布の削減（辞退率94.3%）、商品の量り売り、バラ売り、商品等の修理等リサイクル事業の推進について、計画どおりの取組みを行った。
- (8) 第2の共同生活援助（かるがもの家）事業所の開設

令和3年10月1日で6年目を迎え、事業運営の充実に努め、地域の行事や活動にも参加し地域の中に溶け込んでいる。また、令和3年11月からは、外部サービス利用型事業から介護サービス包括型事業に変更し、利用者サービスの充実に努めた。さらに、第2の共同生活援助事業についても、具体的な検討を行った。

*7/5 グループホーム建設予定地見学（月が丘）
- (9) 相談支援事業所（結）の充実

開設2年目に当たり、計画相談支援及び障害児相談支援の充実を図るとともに、相談用の車両をリースし、事業所の環境整備を行った。

(10) 事業運営の透明性及び信頼性の向上

事業運営の透明性の向上を図るため、ホームページにおいて財務諸表・現況報告書・役員報酬基準等の公表を行った。また、利用者によるサービスの選択や事業者によるサービスの質や信頼性の向上のため、苦情解決結果を事業報告書にまとめ公表した。

(11) 苦情・提言受付状況

令和3年度の苦情・提言は、1件。(令和2年度の苦情・提言件数は0件)

苦情の内容

- ・事業所 福祉バンク3Rセンター
- ・苦情の種類 投書
- ・発生年月日 令和4年2月17日(木) 午前8時30分頃
- ・苦情対象者 不明
- ・苦情の内容 「○○○サンガ シゴトチュウ スマホツカッテイタリマンガヨ
ンダリアイコススッテタ」
- ・対応状況 該当する職員から事実確認を検証する。その結果、業務中の携帯使用は認めるが、仕事中にマンガを読んだり、タバコを吸ったりしたことはないとの話であった。
投書者に心当たりは、2名ほど考えられる利用者がいるみたいだが、この投書者は何を訴えているのかを検証することとした。
- ・苦情原因 今回の投書は、勤務中の職員の行動を観察し、利用者本人が気になったことを改めて欲しく投書したことと考える。
- ・再発防止策 職員に対し、仕事上の職員のモラル向上を図り、このケースを職員間で共有することで、再発防止に努めることとする。

(12) 寄附金

	法人	グッドウィル	3 R	かるがもの家	結	備 考
4月	0	0	0	0	0	
5月	0	0	13,200	0	0	消防設備点検(13,200円)
6月	98,253	21,032	29,568	0	0	消防設備点検(5,500円)(4,400円)(11,000円)役員等(4,700円)(60,000円)イオン盛岡南店(29,700円)豊岡司法書士(33,553円)
7月	0	0	0	0	0	
8月	0	0	0	19,800	0	消防設備点検(19,800円)
9月	0	0	0	0	0	
10月	0	27,500	18,700	0	0	消防設備点検(5,500円)(16,500円)(11,000円)(13,200円)
11月	0	0	0	0	0	
12月	5,500	0	11,000	0	0	消防設備点検(5,500円)(11,000円)
1月	0	0	0	16,500	0	消防設備点検(16,500円)
2月	15,300	0	0	0	0	イオン盛岡南店(15,300円)
3月	543,920	0	0	0	0	紺屋町アンチック実行委員会(120,000円)盛岡市民福祉バンク応援団(337,920円)かるがもの会(86,000円)
合計	662,973	48,532	72,468	36,300	0	寄附金収入：820,273円

4 事務局運営

(1) 職員の状況

- ① 令和3年度の採用職員 5名
 ② 令和3年度の退職職員 6名
 ③ 育児休業(令和3年1月31日～令和3年11月30日) 1名
 ④ 職員数 R4.3.31現在

事業所	男	女	計	備 考
グッドウィル紺屋町	2	3	5	嘱託(1) 非常勤(1)
(ぱれっと店)	1	3	4	嘱託(3)
(ゆいまーる店)	0	1	1	嘱託(1)
グッドウィル前九年	7	1	8	嘱託(2) 非常勤(3)
3 R	10	1	11	嘱託(4) 非常勤(4)
(みたけ店)	3	0	3	非常勤(1)
(ハート店)	0	1	1	
(西根店)	1	1	2	非常勤(1)
(渋民店)	1	2	3	非常勤(2)
かるがもの家	1	3	4	嘱託(1) 非常勤(2)
相談支援事業所 結	2	0	2	非常勤(1)
合 計	28	16	44	

* 職員 44 名（正職員 17 名、嘱託職員 12 名、非常勤 15 名）

(2) 福利厚生

① 職員定期健康診断

日 時：令和 4 年 2 月 7 日（月）～ 3 月 18 日（金）

場 所：遠山病院、川久保病院

受診人数：35 名（遠山病院 31 名、川久保病院 4 名）

② インフルエンザ予防接種

日 時：令和 3 年 12 月 1 日（水）～ 12 月 9 日（木）

場 所：遠山病院

接種人数：37 名

(3) 職員会議等の開催

実 施 日	会 議 名	場 所
4 月 5 日	グループホーム会議	かるがもの家
5 日	4 月期販促・支援検討会議	グッドウィルセンター前九年
2 6 日	グッドウィルケース会議	グッドウィルセンター紺屋町
2 7 日	3 R ケース会議	グッドウィルセンター紺屋町
5 月 7 日	グループホーム会議	かるがもの家
1 0 日	5 月期販促・支援検討会議	グッドウィルセンター前九年
2 5 日	グループホームケース会議	かるがもの家
2 6 日	グッドウィルケース会議	グッドウィルセンター紺屋町
2 7 日	3 R ケース会議	グッドウィルセンター紺屋町
6 月 4 日	グループホーム会議	かるがもの家
7 日	6 月期業務運営会議	グッドウィルセンター前九年
1 6 日	第 1 回工賃検討会議	盛岡市勤労福祉会館 201 会議室
2 8 日	グッドウィルケース会議	グッドウィルセンター紺屋町
3 0 日	第 1 回職員全体会議	盛岡市勤労福祉会館 3 階研修室
7 月 2 日	グループホーム会議	かるがもの家
5 日	7 月期業務運営会議	グッドウィルセンター紺屋町
2 6 日	グループホームケース会議	かるがもの家
2 9 日	3 R ケース会議	グッドウィルセンター紺屋町
3 0 日	グッドウィルケース会議	グッドウィルセンター紺屋町
8 月 6 日	グループホーム会議	かるがもの家
1 0 日	8 月期業務運営会議	グッドウィルセンター前九年
2 5 日	グループホームケース会議	かるがもの家
2 6 日	3 R ケース会議	グッドウィルセンター紺屋町
2 7 日	グッドウィルケース会議	グッドウィルセンター紺屋町
9 月 6 日	グループホーム会議	かるがもの家

6日	9月期業務運営会議	グッドウィルセンター前九年
8日	第2回工賃検討会議	グッドウィルセンター前九年
27日	グループホームケース会議	かるがもの家
29日	3Rケース会議	グッドウィルセンター紺屋町
30日	グッドウィルケース会議	グッドウィルセンター紺屋町
10月 4日	10月期業務運営会議	グッドウィルセンター前九年
5日	グループホーム会議	かるがもの家
28日	3Rケース会議	3Rセンター
29日	グッドウィルケース会議	グッドウィルセンター紺屋町
11月 8日	グループホーム会議	かるがもの家
8日	11月期業務運営会議	グッドウィルセンター前九年
25日	3Rケース会議	3Rセンター
26日	グループホームケース会議	かるがもの家
29日	グッドウィルケース会議	グッドウィルセンター紺屋町
12月 3日	グループホーム会議	かるがもの家
10日	12月期業務運営会議	盛岡市勤労福祉会館3階研修室
10日	第2回職員全体会議	盛岡市勤労福祉会館3階研修室
15日	第3回工賃検討会議	盛岡市勤労福祉会館201会議室
23日	グッドウィルケース会議	グッドウィルセンター紺屋町
1月11日	グループホーム会議	かるがもの家
11日	1月期業務運営会議	グッドウィルセンター前九年
25日	経営会議	3Rセンター
26日	グループホームケース会議	かるがもの家
27日	3Rケース会議	3Rセンター
28日	グッドウィルケース会議	グッドウィルセンター紺屋町
2月 7日	グループホーム会議	かるがもの家
7日	2月期業務運営会議	グッドウィルセンター前九年
8日	経営会議	盛岡市勤労福祉会館3階研修室
22日	経営会議	盛岡市勤労福祉会館201会議室
22日	グッドウィルケース会議	グッドウィルセンター紺屋町
22日	グループホームケース会議	かるがもの家
24日	3Rケース会議	3Rセンター
3月 4日	グループホーム会議	かるがもの家
7日	3月期業務運営会議	グッドウィルセンター前九年
8日	経営会議	盛岡市勤労福祉会館201会議室
9日	第4回工賃検討会議	盛岡市勤労福祉会館201会議室
22日	経営会議	盛岡市勤労福祉会館201会議室

24日	グループホーム会議	かるがもの家
25日	3Rケース会議	グッドウィルセンター紺屋町
28日	グッドウィルケース会議	グッドウィルセンター紺屋町
30日	第3回職員全体会議	盛岡市勤労福祉会館3階研修室

(4) 役職員研修（内部研修含み）

参加日	研修名	場 所	参加者名
4月 1日	2021 春期社会福祉主事資格認定通信課程（1年間）	通信教育	菊池 洋之
9日	盛岡広域障害者自立支援協議会相談支援分科会情報交換会	盛岡市都南公民館 小ホール	立柳 貴士
5月15日	盛岡広域障害者自立支援協議会相談支援分科会情報交換会	アリーナ2階会議室	立柳 貴士
7月21日	令和3年度第1回内部研修「接 遇実践講座」 講師：パワーアップ総合研究所 専務取締役 菅原尚美	盛岡市勤労福祉会 館3階研修室兼展 示室	伊藤 純 全職員
26日	第5回やまゆり園の集い	オンライン	川守田裕司 松橋 真道
8月 6日	安全運転管理者講習会	ビッグルーフ滝沢	遠藤 哲史
6日	障がいのある人の創作・表現活 動支援に関する研修会	WEB講義	阿部 美春 田頭すみれ
20日	盛岡広域障害者自立支援協議会 相談支援分科会情報交換会	アリーナ2階会議室	立柳 貴士
24日	サマーオーナーセミナー	ホテルメトロポリ タン盛岡	伊藤 純 遠藤 哲史
9月16日	S-B-B 認定整備技術者セミナー 2021	WEB講義	吉田 計之 勝田 誠
21日	S-B-B 認定整備技術者セミナー 2021	WEB講義	大坪 篤 飯岡 大輔 松澤 大樹
9月23日	使用済紙おむつリサイクルを 考えるシンポジウム in 矢巾	矢巾町文化会館	伊藤 純
10月 6日	令和3年度社会福祉法人役員 研修会	アイーナ 812 研修 室	伊藤 純
8日	盛岡広域障害者自立支援協議会 相談支援分科会情報交換会	アリーナ2階会議室	立柳 貴士
13日	障害者職業生活相談員資格認	アイーナ 812 研修	劔持かおり

	定講座	室	
13日	岩手県療育センター療育研修会	オンライン	立柳 貴士
15日	社会福祉法人会計セミナー「予算・実践編」	仙都会館	劔持かおり
11月29日	令和3年度福祉サービス苦情解決情報交換会（応用研修）	アイーナ 804 会議室	阿部 美春
12月 3日	安全運転管理者講習会	ビッグルーフ滝沢	大坪 篤
10日	令和3年度第2回内部研修「虐待防止委員会規程及び倫理綱領、感染対策について」 講師：常務理事 佐藤敏昭	盛岡市勤労福祉会館 401・402 会議室	伊藤 純 全職員
27日	令和3年度岩手県サービス管理責任者等更新研修	WEB講義	立柳 貴士 齊藤 友幾 今野 竜一 吉田 計之
1月13日	盛岡広域障害者自立支援協議会相談支援分科会情報交換会	アリーナ 2階会議室	立柳 貴士
14日	刑務所出所者等雇用セミナー	盛岡市総合福祉センター 4階講堂	立柳 貴士
14日	2021 ビジネスセミナー	アイーナ 801 会議室	劔持かおり
31日	盛岡地区福祉サービス苦情解決情報交換会	WEB講義	劔持かおり 勝田 誠
2月17日	令和3年度工賃引上げ支援セミナー	リモート	浅田 英章 大坪 篤
3月30日	令和3年度第3回内部研修「円満な苦情解決に向けた取組について」 講師：常務理事 佐藤敏昭	盛岡市勤労福祉会館 3階研修室兼展示室	伊藤 純 全職員

(5) 対外機関への参加

参加日	内 容	場 所	参加者名
4月 7日	大釜土日ジャンボ春の大掃除	大釜土日ジャンボ市	大坪 篤 (利用者5名)
22日	紺屋町町内会令和3年度第1回役員会	盛岡市勤労福祉会館 202 会議室	遠藤 哲史

27日	令和3年度第1回盛岡市民福祉バンク応援団幹事会	盛岡市勤労福祉会館3階研修室兼展示室	佐藤 晴久 平井興太郎 佐藤 敏昭 佐々木久美子
5月11日	春の叙勲・褒章知事伝達式 (瑞宝双光章受章)	盛岡グランドホテル	佐藤 晴久
27日	NPO 法人ユリノキ会監査会	杜の家	佐藤 敏昭
28日	かるがも会決算監査・役員会	盛岡市勤労福祉会館201会議室	佐藤 晴久 星川 常光 川守田裕司 劔持かおり
6月10日	NPO 法人ユリノキ会令和3年度第1回理事会	杜の家	佐藤 敏昭
10日	紺屋町町内会令和3年度第2回役員会	盛岡市総合福祉センター2階ボランティアルーム	佐藤 敏昭
16日	令和3年度第1回かるがも会総会	書面表決	佐藤 晴久 星川 常光 佐藤 敏昭 川守田裕司 劔持かおり
20日	下米内町内会資源回収	下米内町内	今野 竜一 竹田 芳香 (利用者4名)
10月7日	大釜土日ジャンボ秋の大掃除	大釜土日ジャンボ市	吉田 剛 (利用者3名)
11月11日	第29回岩手県障がい者文化芸術祭	ふれあいランド岩手	利用者5名 出展
20日	いわて就職マッチングフェアV	岩手産業文化センターアピオ	遠藤 哲史 阿部 美春
26日	令和3年度第1回盛岡市自立支援協議会	盛岡市中央公民館大会議室	佐藤 敏昭
12月13日	第59回技能五輪全国大会・第41回障害者技能競技大会岩手県選手団団結式	エスポワールいわて	劔持かおり (利用者1名)
18日	第41回障害者技能競技大会	東京ビッグサイト	劔持かおり (利用者1名)
25日	クリスマスケーキ贈呈式	ふれあいランド岩手	遠藤 哲史

		手ふれあいホール	(利用者1名)
2月17日	令和3年度第2回盛岡市ごみ減量資源再利用推進会議	盛岡市総合福祉センター4階講堂	佐藤 敏昭
27日	イーハトーヴとっておきの音楽祭 2021	ふれあいランド岩手	伊藤 純 佐藤 敏昭 劔持かおり

(6) 視察・見学来訪者

来訪日	来訪者名	人数
5月18日	相談支援事業所玉手箱（3Rセンター）	2名
19日	一般市民（グッドウィルセンター紺屋町〜かるがもの家）	1名
31日	岩手県商工労働観光部（グッドウィルセンター紺屋町）	1名
6月14日	相談支援事業所百万石（グッドウィルセンター紺屋町）	2名
7月12日	就労継続支援B型希望者（グッドウィルセンター紺屋町）	1名
28日	盛岡みたけ支援学校（グッドウィルセンター紺屋町）	3名
8月 2日	盛岡ひがし支援学校（グッドウィルセンター紺屋町）	3名
6日	ソーシャルサポートセンター（グッドウィルセンター紺屋町）	3名
9月10日	盛岡みたけ支援学校（グッドウィルセンター紺屋町）	3名
13日	盛岡ひがし支援学校（グッドウィルセンター紺屋町）	3名
10月 4日	My夢（グッドウィルセンター紺屋町）	3名
6日	三愛学舎（グッドウィルセンター紺屋町）	3名
6日	盛岡ひがし支援学校（グッドウィルセンター紺屋町〜3Rセンター）	2名
11月 4日	大更小学校第2学年（3Rセンター西根店）	20名
18日	My夢（3Rセンター）	3名
12月20日	こころのクリニック（グッドウィルセンター紺屋町〜3Rセンター）	10名
1月11日	盛岡みたけ支援学校（3Rセンター）	3名
2月 1日	就労継続支援B型希望者（グッドウィルセンター紺屋町）	2名
3月 8日	相談支援事業所らぼーる（グッドウィルセンター紺屋町〜3Rセンター）	3名
23日	盛岡みたけ支援学校（グッドウィルセンター紺屋町〜3Rセンター）	3名
	(合計人数)	74名

(7) 研修及び実習受入

実習日	実習及び研修者名	人数
6月22日	百万石体験実習（グッドウィルセンター紺屋町：24日、	1名

	26日)	
8月18日	ソーシャルサポートセンター体験実習(3Rセンター)	1名
9月27日	盛岡みたけ支援学校(グッドウィルセンター前九年:~10月8日)	1名
27日	盛岡ひがし支援学校(グッドウィルセンター紺屋町:~10月8日)	1名
11月15日	三愛学舎専攻科1年体験実習(3Rセンター:~26日)	1名
1月24日	盛岡ひがし支援学校(グッドウィルセンター紺屋町:~2月4日)	1名
25日	滝沢市地域福祉課紹介就労継続支援A型希望者体験実習(3Rセンター:~28日)	1名
	(合計人数)	7名

5 利用者の状況

(1) グッドウィルセンター利用者状況

① 就労継続支援A型利用者

R4.3.31現在

	知的障がい			精神障がい			身体障がい			計			延べ利用者数	利用率(%)
	男	女	計	男	女	計	男	女	計	男	女	計		
4月	0	0	0	1	2	3	1	1	2	2	3	5	98	89.1
5月	0	0	0	1	2	3	1	1	2	2	3	5	98	89.1
6月	0	0	0	1	2	3	1	1	2	2	3	5	104	94.5
7月	0	0	0	1	2	3	1	1	2	2	3	5	103	93.6
8月	0	0	0	1	2	3	1	1	2	2	3	5	103	93.6
9月	0	0	0	1	2	3	1	1	2	2	3	5	99	90.0
10月	0	0	0	1	2	3	1	1	2	2	3	5	98	89.1
11月	0	0	0	1	2	3	1	1	2	2	3	5	100	90.9
12月	0	0	0	1	2	3	1	1	2	2	3	5	94	85.5
1月	0	0	0	1	2	3	1	1	2	2	3	5	95	86.4
2月	0	0	0	1	2	3	1	1	2	2	3	5	94	94.0
3月	0	0	0	1	2	3	1	1	2	2	3	5	110	100.0
													平均	91.3

② 就労継続支援B型利用者

R4.3.31現在

	知的障がい			精神障がい			身体障がい			計			延べ 利用者数	利用率 (%)
	男	女	計	男	女	計	男	女	計	男	女	計		
4月	15	12	27	7	5	12	1	2	3	23	19	42	837	88.5
5月	15	12	27	7	5	12	1	2	3	23	19	42	787	83.5
6月	15	12	27	7	5	12	1	2	3	23	19	42	850	92.0
7月	15	12	27	7	5	12	1	2	3	23	19	42	849	87.9
8月	15	12	27	7	5	12	1	2	3	23	19	42	783	81.1
9月	15	12	27	7	5	12	1	2	3	23	19	42	811	87.8
10月	15	12	27	8	5	13	1	2	3	24	19	43	849	85.8
11月	15	12	27	8	5	13	1	2	3	24	19	43	826	87.3
12月	15	12	27	8	5	13	1	2	3	24	19	43	818	82.7
1月	15	12	27	8	5	13	1	2	3	24	19	43	778	78.7
2月	15	12	27	8	5	13	1	2	3	24	19	43	738	87.9
3月	15	12	27	8	4	12	1	2	3	24	18	42	867	89.8
													平均	86.0

- * 4月 1日 精神障がい男性1名 通所開始（新卒、紺屋町店）
1日 知的障がい男性1名 通所開始（他の事業所から異動）
30日 精神障がい男性1名 退所（自己都合）
30日 精神障がい男性1名 退所（自己都合）
10月 6日 精神障がい男性1名 通所開始（3Rセンターから移行）
2月11日 精神障がい女性1名 退所（契約解除）

(2) 3Rセンター利用者状況

① 就労継続支援A型利用者

R4.3.31現在

	知的障がい			精神障がい			難病			計			延べ 利用者数	利用率 (%)
	男	女	計	男	女	計	男	女	計	男	女	計		
4月	0	0	0	5	0	5	1	0	1	6	0	6	107	81.1
5月	0	0	0	5	0	5	1	0	1	6	0	6	92	69.7
6月	0	0	0	4	0	4	1	0	1	5	0	5	100	90.9
7月	0	0	0	4	0	4	1	0	1	5	0	5	102	92.7
8月	0	0	0	4	0	4	1	0	1	5	0	5	100	90.9
9月	0	0	0	4	0	4	1	0	1	5	0	5	102	92.7
10月	0	0	0	4	0	4	1	0	1	5	0	5	104	94.5
11月	0	0	0	4	0	4	1	0	1	5	0	5	105	95.5
12月	0	0	0	4	0	4	1	0	1	5	0	5	104	94.5
1月	0	0	0	4	0	4	1	0	1	5	0	5	97	88.2
2月	0	0	0	4	0	4	1	0	1	5	0	5	92	92.0
3月	0	0	0	4	0	4	1	0	1	5	0	5	107	97.3
													平均	89.5

* 5月31日 精神障がい男性1名 退所(精神的理由)

3月31日 精神障がい男性1名 退所(一般就労)

② 就労継続支援B型利用者

R4.3.31現在

	知的障がい			精神障がい			身体障がい			計			延べ 利用者数	利用率 (%)
	男	女	計	男	女	計	男	女	計	男	女	計		
4月	19	7	26	3	3	6	0	0	0	22	10	32	683	97.0
5月	19	7	26	3	3	6	0	0	0	22	10	32	678	92.1
6月	19	7	26	3	3	6	0	0	0	22	10	32	679	96.4
7月	19	7	26	3	3	6	0	0	0	22	10	32	686	93.2
8月	19	7	26	3	3	6	0	0	0	22	10	32	633	86.0
9月	19	7	26	3	3	6	0	0	0	22	10	32	649	92.2
10月	19	7	26	3	3	6	0	0	0	22	10	32	686	93.2
11月	19	7	26	3	3	6	0	0	0	22	10	32	633	89.9
12月	19	7	26	3	3	6	0	0	0	22	10	32	657	89.3
1月	19	7	26	3	3	6	0	0	0	22	10	32	652	88.6
2月	19	7	26	3	3	6	0	0	0	22	10	32	594	92.8
3月	19	7	26	3	3	6	0	0	0	22	10	32	698	94.8
													平均	92.1

* 4月1日 知的障がい男性1名 通所開始(新卒)

1日 知的障がい女性1名 通所開始（新卒）
 3月31日 精神障がい男性1名 退所（一般就労）
 31日 知的障がい男性1名 退所（グッドに移行）

(3) かるがもの家利用状況

R4.3.31 現在

	知的障がい			精神障がい			身体障がい			計			延べ 利用者数	利用率 (%)
	男	女	計	男	女	計	男	女	計	男	女	計		
4月	2	0	2	2	3	5	0	1	1	4	4	8	240	100.0
5月	2	0	2	2	3	5	0	1	1	4	4	8	248	100.0
6月	2	0	2	2	3	5	0	1	1	4	4	8	240	100.0
7月	2	0	2	2	3	5	0	1	1	4	4	8	248	100.0
8月	2	0	2	2	3	5	0	1	1	4	4	8	248	100.0
9月	2	0	2	2	3	5	0	1	1	4	4	8	240	100.0
10月	2	0	2	2	3	5	0	1	1	4	4	8	248	100.0
11月	2	0	2	2	3	5	0	1	1	4	4	8	240	100.0
12月	2	0	2	2	3	5	0	1	1	4	4	8	248	100.0
1月	2	0	2	2	3	5	0	1	1	4	4	8	248	100.0
2月	2	0	2	2	3	5	0	1	1	4	4	8	224	100.0
3月	2	0	2	2	3	5	0	1	1	4	4	8	248	100.0
													平均	100.0

(4) 利用者の年齢階層状況

① 就労継続支援事業

R4.3.31 現在

年齢	男	女	計
20歳未満	2	1	3
20～29歳	7	2	9
30～39歳	13	3	16
40～49歳	14	8	22
50～59歳	8	11	19
60歳以上	9	7	16
計	53	32	85
平均年齢(歳)	43.60	49.50	45.80

* 最低年齢 19歳 最高年齢 71歳

② 共同生活援助事業

R4.3.31 現在

年齢	男	女	計
20歳未満	0	0	0
20～29歳	1	0	1
30～39歳	0	0	0
40～49歳	0	2	2
50～59歳	2	1	3
60歳以上	1	1	2
計	4	4	8
平均年齢(歳)	52.50	53.70	53.10

* 最低年齢 29歳 最高年齢 71歳

(5) 相談支援事業所結契約及びサービス等利用計画作成状況

① 契約件数

R4.3.31 現在

	身体	知的	精神	難病	障害児	合計
4月	0	1	0	0	0	1
5月	0	0	0	0	0	0
6月	0	0	0	0	0	0
7月	0	0	0	0	0	0
8月	0	0	0	0	0	0
9月	0	0	0	0	0	0
10月	0	0	0	0	0	0
11月	0	0	0	0	0	0
12月	0	0	0	0	0	0
1月	0	0	0	0	0	0
2月	0	0	0	0	0	0
3月	0	4	0	0	0	4
合計	0	5	0	0	0	5

* 令和3年度契約件数5件(知的5)

② 事業所別担当状況

R4.3.31 現在

福祉バンク	その他	合計
75	6	81

③ サービス等利用計画作成状況

R4.3.31 現在

	身体		知的		精神		難病		障害児		合計	
	計画	モニ	計画	モニ	計画	モニ	計画	モニ	計画	モニ	計画	モニ
4月	0	0	10	4	3	3	0	0	0	0	13	7
5月	2	0	3	13	1	3	0	0	0	0	6	16
6月	1	0	4	8	1	8	0	0	0	0	6	16
7月	1	0	2	7	6	2	0	0	0	0	9	9
8月	0	0	1	8	1	2	1	0	0	0	3	10
9月	0	1	5	12	2	5	0	0	0	0	7	18
10月	2	2	4	5	2	1	0	0	0	0	8	8
11月	0	1	2	8	3	1	0	0	0	0	5	10
12月	0	1	6	5	1	7	0	0	0	0	7	13
1月	0	0	3	2	2	4	0	1	0	0	5	7
2月	0	0	3	13	1	3	0	0	0	0	4	16
3月	0	3	2	8	1	3	0	0	0	0	3	14
合計	6	8	45	93	24	42	1	1	0	0	76	144

(6) 行事等の開催

月日	行事内容	参加人数
4月 2日	紺屋町ピザランチ会（盛岡市勤労福祉会館 201 会議室）	23名
1 2日	ぱれっと店食事会（グッドウィルセンターぱれっと店）	18名
1 2日	渋民店食事会（3Rセンター渋民店）	5名
1 3日	お花見お弁当会（グッドウィルセンター紺屋町・かるがも の家：盛岡城跡公園）	43名
1 4日	お花見お弁当会（グッドウィルセンター前九年・結：高松 の家）	28名
1 5日	かるがもの家誕生会（かるがもの家）	9名
1 6日	お花見お弁当会（3Rセンター）	51名
2 2日	アートタイム（3Rセンター）	22名
5月 1 0日	ぱれっと店食事会（グッドウィルセンターぱれっと店）	18名
2 5日	ゆいまーる食事会（グッドウィルセンターゆいまーる店）	4名
2 7日	アートタイム（3Rセンター）	21名
6月 5日	第23回岩手県障がい者スポーツ大会（岩手県営運動公園陸 上競技場他）	23名
1 0日	アイスお茶涼味会（3Rセンター）	21名
1 4日	ぱれっと店食事会（グッドウィルセンターぱれっと店）	18名
1 5日	かるがもの家誕生会（かるがもの家）	9名

15日	佐藤晴久理事長感謝の会（盛岡市勤労福祉会館5階大ホール）	99名
24日	アートタイム（3Rセンター）	19名
27日	第19回岩手県障がい者技能競技大会（岩手職業能力開発センター）	2名
30日	前九年センター食事会（グッドウィルセンター前九年）	27名
7月16日	アイスお茶涼味会（3Rセンター）	18名
16日	アイスを食べる会（グッドウィルセンターゆいまーる店）	4名
19日	アイスを食べる会（グッドウィルセンターゆいまーる店）	4名
20日	アイスを食べる会（グッドウィルセンター前九年）	27名
20日	アイスお茶涼味会（3Rセンター）	21名
26日	アイスを食べる会（グッドウィルセンターぱれっと店）	18名
26日	ゆいまーる食事会（グッドウィルセンターゆいまーる店）	4名
29日	アートタイム（3Rセンター）	24名
30日	B型利用者夏期特別報奨金支給式（グッドウィルセンター紺屋町）	34名
8月4日	ドリンク涼味会（3Rセンター）	25名
6日	アイスを食べる会（3Rセンター渋民店）	5名
12日	夏期休業前終業式（盛岡市勤労福祉会館5階大ホール）	78名
26日	アートタイム（3Rセンター）	21名
30日	ぱれっと店食事会（グッドウィルセンターぱれっと店）	18名
9月15日	かるがもの家誕生会（かるがもの家）	9名
30日	アートタイム（3Rセンター）	18名
30日	就労継続支援B型利用者大入り袋支給式（グッドウィルセンター紺屋町）	32名
10月21日	第3回福祉バンクアート展（岩手銀行赤レンガ館）	16名
24日	かるがもの家買い物・食事会（イオンモール盛岡）	6名
25日	ぱれっと店食事会（グッドウィルセンターぱれっと店）	18名
28日	アートタイム（3Rセンター）	20名
11月10日	お弁当食事会（3Rセンター）	39名
17日	前九年センター食事会（グッドウィルセンター前九年）	26名
25日	アートタイム（3Rセンター）	22名
29日	ぱれっと店食事会（グッドウィルセンターぱれっと店）	18名
12月10日	就労継続支援B型利用者冬期特別報奨金支給式（グッドウィルセンター紺屋町）	42名
11日	西根店食事会（3Rセンター西根店）	5名
13日	第59回技能五輪全国大会・第41回全国障害者技能競技大	2名

	会岩手県選手団団結式（エスポワールいわて3階）	
15日	かるがもの家誕生会（かるがもの家）	9名
15日	お弁当食事会（3Rセンター）	46名
18日	第41回全国障害者技能競技大会（東京ビッグサイト）	2名
22日	10年永年勤続表彰&クリスマス会（盛岡グランドホテル）	129名
23日	アートタイム（3Rセンター）	20名
25日	クリスマスケーキ贈呈式（ふれあいランド岩手）	2名
27日	ケーキを食べる会（グッドウィルセンター前九年）	25名
27日	ケーキを食べる会（グッドウィルセンターゆいまーる店）	4名
28日	仕事納め式（盛岡市勤労福祉会館5階大ホール）	67名
1月 5日	仕事始め式（盛岡市勤労福祉会館5階大ホール）	96名
18日	ゆいまーる食事会（グッドウィルセンターゆいまーる店）	3名
19日	前九年センター食事会（グッドウィルセンター前九年）	26名
27日	アートタイム（3Rセンター）	18名
31日	ぱれっと店食事会（グッドウィルセンターぱれっと店）	18名
2月 2日	恵方巻食事会（3Rセンター）	42名
7日	ぱれっと店食事会（グッドウィルセンターぱれっと店）	19名
8日	成人を祝う会&紺屋町食事会（盛岡市勤労福祉会館3階研修室）	23名
17日	年祝い&還暦お祝い会（東家別館）	18名
24日	アートタイム（3Rセンター）	18名
3月 3日	ゆいまーる食事会（グッドウィルセンターゆいまーる店）	4名
15日	かるがもの家誕生会（かるがもの家）	9名
18日	就労継続支援B型利用者大入り袋支給式（グッドウィルセンター紺屋町）	33名
24日	アートタイム（3Rセンター）	17名
28日	ぱれっと店食事会（グッドウィルセンターぱれっと店）	17名
30日	渋民店食事会（3Rセンター渋民店）	5名
30日	前九年センター食事会（グッドウィルセンター前九年）	26名
	（合計参加人数）	1,730名

(6) 健康診断

日 時：令和3年12月9日（木） 9：00～11：00

場 所：盛岡市総合福祉センター1階レクリエーション室

医療機関：遠山病院

受診人数：72名

日 時：令和4年1月28日（水） 13：30～14：30

場 所：遠山病院

医療機関：遠山病院

受診人数：9名

(7) 避難訓練

- ① かるがもの家避難訓練
日 時：令和3年4月20日（火） 7：00～7：15
場 所：かるがもの家
参加人員：12名（利用者8名、職員4名）
- ② グッドウィルセンター前九年部分訓練（通報訓練）
日 時：令和3年5月14日（金） 17：40～18：20
場 所：グッドウィルセンター前九年
参加人員：7名（職員7名）
- ③ グッドウィルセンター紺屋町ぱれっと店部分訓練（通報訓練）
日 時：令和3年5月25日（火） 17：35～18：50
場 所：グッドウィルセンター紺屋町ぱれっと店
参加人員：4名（職員4名）
- ④ かるがもの家災害（土砂災害部分）避難訓練
日 時：令和3年6月21日（月） 7：00～7：30
場 所：かるがもの家
参加人員：12名（利用者8名、職員4名）
- ⑤ グッドウィルセンター紺屋町災害（水害・地震等）避難訓練
日 時：令和3年6月23日（水） 9：20～9：45
場 所：盛岡市勤労福祉会館（グッドウィルセンター紺屋町）
参加人員：18名（利用者14名、職員4名）
- ⑥ 3Rセンター総合避難訓練・救急救助訓練
日 時：令和3年8月18日（水） 9：30～10：30
場 所：3Rセンター
参加人員：29名（利用者22名、職員7名）
- ⑦ 3Rセンターみたけ店総合避難訓練
日 時：令和3年9月9日（木） 9：30～10：00
場 所：3Rセンターみたけ店
参加人員：16名（利用者10名、職員6名）
- ⑧ 盛岡市勤労福祉会館自衛消防訓練（グッドウィルセンター紺屋町紺屋町店）
日 時：令和3年9月10日（金） 8：15～8：30
場 所：盛岡市勤労福祉会館
参加人員：4名（利用者3名、職員1名）
- ⑨ かるがもの家避難訓練
日 時：令和3年10月12日（火） 7：05～7：30
場 所：かるがもの家

- 参加人員：12名（利用者8名、職員4名）
- ⑩ グッドウィルセンター前九年総合避難訓練・消火訓練
日 時：令和3年10月21日（木） 9：10～9：45
場 所：グッドウィルセンター前九年
参加人員：18名（利用者10名、職員8名）
- ⑪ グッドウィルセンター紺屋町ぱれっと店総合避難訓練・消火訓練
日 時：令和3年10月26日（火） 9：10～9：40
場 所：グッドウィルセンター紺屋町ぱれっと店
参加人員：17名（利用者12名、職員5名）
- ⑫ 3Rセンター渋民店総合避難訓練
日 時：令和3年12月19日（日） 17：05～17：20
場 所：3Rセンター渋民店
参加人員：4名（利用者2名、職員2名）、ローソン渋民職員2名
- ⑬ 3Rセンター総合避難訓練
日 時：令和4年2月18日（金） 9：30～10：00
場 所：3Rセンター
参加人員：25名（利用者17名、職員8名）
- ⑭ かるがもの家災害（土砂災害部分）避難訓練
日 時：令和4年2月20日（日） 8：10～8：25
場 所：かるがもの家
参加人員：11名（利用者8名、職員3名）
- ⑮ グッドウィルセンター紺屋町災害（水害・地震等）避難訓練
日 時：令和4年2月21日（月） 9：20～9：40
場 所：盛岡市勤労福祉会館
参加人員：19名（利用者15名、職員4名、）
- ⑯ グッドウィルセンター前九年総合避難訓練・消火訓練
日 時：令和4年3月4日（金） 9：10～9：50
場 所：グッドウィルセンター前九年
参加人員：22名（利用者14名、職員8名）
- ⑰ グッドウィルセンター紺屋町ぱれっと店総合避難訓練・消火訓練
日 時：令和4年3月8日（火） 9：10～9：45
場 所：グッドウィルセンター紺屋町ぱれっと店
参加人員：15名（利用者10名、職員5名）
- ⑱ 盛岡市勤労福祉会館自衛消防訓練（グッドウィルセンター紺屋町紺屋町店）
日 時：令和4年3月18日（金） 8：15～8：45
場 所：盛岡市勤労福祉会館
参加人員：12名（利用者10名、職員2名）
- ⑲ 3Rセンター渋民店総合避難訓練

日 時：令和4年3月21日（月） 17：05～17：20

場 所：3Rセンター渋民店

参加人員：3名（職員2名、利用者1名）、ローソン渋民職員2名

⑳ 3Rセンターみたけ店総合避難訓練

日 時：令和4年3月25日（金） 9：30～10：00

場 所：3Rセンターみたけ店

参加人員：12名（利用者7名、職員5名）

㉑ 非常通報連絡訓練

日 時：令和4年3月31日（木） 19：00～19：30

参加人員：45名（理事長、職員44名）

6 事業運営

(1) 再生販売事業収入実績（令和3年度）

事業所	当初予算額	補正後予算額	実績額	比較増減
紺屋町店（グッド）	13,386,000	11,174,000	11,181,072	7,072
ばれっと店（グッド）	13,795,000	10,829,000	10,671,837	-157,163
ゆいまーる店（グッド）	4,546,000	3,222,000	3,228,141	6,141
前九年（グッド）	600,000	431,000	460,093	29,093
大釜（グッド）	11,892,000	12,269,000	12,255,617	-13,383
じゃんまる（グッド）	3,870,000	3,399,000	3,412,553	13,553
福祉バンク大市（川徳・県民）	15,900,000	19,319,000	19,511,257	192,257
その他催事（イオン・宮古・北上）	7,900,000	7,623,000	7,627,486	4,486
みたけ店（3R）	34,254,000	34,356,000	34,259,294	-96,706
ハート店（3R）	17,148,000	13,140,000	13,252,358	112,358
西根店（3R）	10,886,000	9,600,000	9,571,272	-28,728
渋民店（3R）	13,500,000	10,498,000	10,515,229	17,229
3R（3R）	170,000	190,000	186,139	-3,861
合 計	147,847,000	136,050,000	136,132,348	82,348

(2) 移動・企画バザー等

月 日	バザー内容	期間
4月 1日	いちの市（3Rセンターハート店）	1日間
18日	アンチック市（グッドウィルセンター紺屋町紺屋町店）	1日間
29日	福祉バンク大市（パルクアベニュー・カワトク）	11日間
5月 1日	いちの市（3Rセンターハート店）	1日間
16日	アンチック市（グッドウィルセンター紺屋町紺屋町店）	1日間
6月 1日	いちの市（3Rセンターハート店）	1日間
20日	アンチック市（グッドウィルセンター紺屋町紺屋町店）	1日間
7月 1日	いちの市（3Rセンターハート店）	1日間

5日	ぱれっと祭（グッドウィルセンター紺屋町ぱれっと店）	5日間
5日	もったいない広場オープン（3Rセンターハート店）	5日間
14日	福祉バンク夏の感謝祭（岩手県民会館第2展示室）	5日間
18日	アンチック市（グッドウィルセンター紺屋町紺屋町店）	1日間
8月 1日	いちの市（3Rセンターハート店）	1日間
15日	アンチック市（グッドウィルセンター紺屋町紺屋町店）	1日間
9月 1日	福祉バンク大市（パルクアベニュー・カワトク）	5日間
1日	いちの市（3Rセンターハート店）	1日間
9日	バッグ祭り（グッドウィルセンター紺屋町ぱれっと店）	3日間
15日	第9回復興応援福祉バンク大市（宮古・DORA）	7日間
19日	アンチック市（グッドウィルセンター紺屋町紺屋町店）	1日間
10月 1日	いちの市（3Rセンターハート店）	1日間
2日	27周年みたけ店感謝祭（3Rセンターみたけ店）	23日間
14日	ブーツ祭り（グッドウィルセンター紺屋町ぱれっと店）	3日間
17日	アンチック市（グッドウィルセンター紺屋町紺屋町店）	1日間
11月 1日	いちの市（3Rセンターハート店）	1日間
6日	大防寒市（土日ジャンボ大釜店）	2日間
11日	防寒着祭り（グッドウィルセンター紺屋町ぱれっと店）	3日間
13日	第1弾大釜大中古スキー市（土日ジャンボ大釜店）	2日間
20日	第2弾大釜大中古スキー市（土日ジャンボ大釜店）	2日間
21日	アンチック市（グッドウィルセンター紺屋町紺屋町店）	1日間
12月 1日	いちの市（3Rセンターハート店）	1日間
4日	第3弾北上大中古スキー市（江釣子・パル）	2日間
18日	えびす講（盛岡市勤労福祉会館5階大ホール）	1日間
18日	歳末謝恩セール（グッドウィル・3Rセンター全店）	8日間
29日	土日ジャンボ市お年越し市（土日ジャンボ大釜店）	3日間
1月 5日	初売りセール（グッドウィル・3Rセンター全店）	6日間
10日	カレンダー市・新春福祉バンク祭り（岩手県民会館）	6日間
2月 1日	いちの市（3Rセンターハート店）	1日間
11日	福祉バンク大市（岩手県民会館第2展示室）	6日間
25日	福祉バンク大市（パルクアベニュー・カワトク）	5日間
3月 1日	いちの市（3Rセンターハート店）	1日間
11日	福祉バンク祭 in イオンモール盛岡（前潟）	6日間
26日	期末決算セール（グッドウィル・3Rセンター全店）	6日間
	（合計期間）	144日間

(3) レジ客数推移（平成24年度～令和3年度）

	4月	5月	6月	7月	8月	9月	10月	11月	12月	1月	2月	3月	合計
H24年度	16,256	18,861	16,981	17,644	16,909	21,984	19,884	15,490	14,241	13,360	17,607	17,327	206,544
H25年度	14,158	19,642	17,568	14,676	18,566	18,466	20,267	15,298	14,640	12,106	17,459	15,548	198,394
H26年度	14,290	14,355	16,225	13,748	17,227	19,566	16,265	14,370	11,574	13,312	17,386	16,462	184,780
H27年度	14,547	14,534	15,927	12,726	18,738	20,159	16,797	14,243	14,943	13,454	17,957	14,201	188,226
H28年度	16,386	13,479	16,674	13,116	17,299	18,442	15,589	12,968	12,772	12,299	15,980	13,210	178,214
H29年度	15,038	12,315	16,143	10,718	21,832	15,675	14,420	13,139	12,249	13,150	13,816	12,285	170,780
H30年度	13,540	12,081	13,509	10,324	11,859	19,909	15,376	12,629	11,399	12,762	15,649	13,192	162,229
R 1年度	12,769	14,928	11,834	10,690	12,088	12,999	16,469	12,383	12,480	11,569	13,887	11,331	153,427
R 2年度	9,582	10,549	11,591	11,018	10,844	12,956	14,796	12,202	10,050	9,787	11,622	13,383	138,380
R 3年度	11,215	13,341	10,763	11,146	9,025	16,779	14,085	11,967	11,098	10,408	12,073	13,364	145,264

* 平成25年11月までは財団法人時代のレジ客数

(4) 各事業所店舗（出張所）及び催事のレジ客数（令和3年度）

	4月	5月	6月	7月	8月	9月	10月	11月	12月	1月	2月	3月	合計
グッド紺屋町店	1,101	1,028	1,173	822	753	946	1,151	1,024	1,511	2,049	787	1,172	13,517
グッドばれっと店	878	736	886	1,220	749	1,145	1,254	1,015	1,173	699	587	912	11,254
グッドゆいまる店	340	409	400	294	255	362	342	373	300	252	204	419	3,950
グッドじゃんまる店	610	551	553	430	379	561	596	469	483	411	494	557	6,094
グッド大釜店	1,083	1,458	1,337	1,289	1,280	1,270	1,536	2,217	1,485	1,226	1,020	1,074	16,275
その他	963	3,116	0	846	0	5,676	0	0	522	285	4,045	2,436	17,889
3Rみたけ店	2,572	2,496	2,516	2,095	2,118	2,489	4,325	2,725	2,132	2,316	1,836	2,744	30,364
3Rハート店	1,655	1,596	1,740	2,145	1,728	2,157	2,335	2,168	1,856	1,522	1,493	1,894	22,289
3R西根店	1,091	1,117	1,245	1,137	999	1,276	1,481	1,110	894	927	864	1,137	13,278
3R浜民店	922	834	913	868	764	897	1,065	866	742	721	743	1,019	10,354
合計	11,215	13,341	10,763	11,146	9,025	16,779	14,085	11,967	11,098	10,408	12,073	13,364	145,264

(5) 奉仕者推移（平成24年度～令和3年度）

	4月	5月	6月	7月	8月	9月	10月	11月	12月	1月	2月	3月	合計
H24年度	95	135	101	110	91	165	146	126	87	61	170	107	1,394
H25年度	97	151	123	108	107	147	152	124	81	74	115	98	1,377
H26年度	102	87	80	126	107	151	124	113	88	82	123	87	1,270
H27年度	55	58	53	71	54	105	66	116	50	33	110	32	803
H28年度	37	37	73	48	44	93	68	115	40	30	66	8	659
H29年度	3	19	61	75	50	43	73	143	43	45	73	23	651
H30年度	31	40	46	63	71	35	87	121	39	33	44	37	647
R 1年度	29	81	52	81	29	35	104	64	49	33	83	38	678
R 2年度	41	6	52	56	58	48	66	54	39	21	44	47	532
R 3年度	45	39	30	59	30	43	54	43	38	32	32	41	486

* 平成25年11月までは財団法人時代の奉仕者数

(6) 奉仕者内訳 (令和3年度)

	4月	5月	6月	7月	8月	9月	10月	11月	12月	1月	2月	3月	合計
グッド紺屋町店	1	1	1	1	1	1	1	1	1	1	0	0	10
グッドぼれっと店	38	33	23	32	23	39	33	32	31	28	29	39	380
グッドゆいまーる店	0	0	0	0	0	0	0	0	0	0	0	0	0
グッド前九年	4	3	4	4	4	3	3	0	1	1	0	2	29
土日ジャンボ大釜	0	0	0	0	0	0	0	0	0	0	0	0	0
3Rみたけ店	0	0	0	0	0	0	0	0	1	0	0	0	1
3Rハート店	0	0	2	19	2	0	17	2	2	0	2	0	46
3R西根店	0	0	0	0	0	0	0	0	0	0	0	0	0
3R渋民店	0	0	0	0	0	0	0	0	0	0	0	0	0
その他(催事)	2	2	0	3	0	0	0	8	2	2	1	0	20
合計	45	39	30	59	30	43	54	43	38	32	32	41	486

* その他は、4-5月カワトク大市、7月県民大市、9月宮古・DORA、11月大釜スキー市、12月北上スキー市、1月カレンダー市、2月県民大市
奉仕団体内訳

7月30日(扇風機作業奉仕) 東北電力、東北電気管理技術者協会 15名

10月21日(福祉バンクアート展) かるがも会 7名

10月28日(ストーブ作業奉仕) 東北電力、東北電気管理技術者協会 17名

(7) 回収件数推移(平成24年度~令和3年度)

	4月	5月	6月	7月	8月	9月	10月	11月	12月	1月	2月	3月	合計
H24年度	745	823	760	708	713	566	710	615	547	436	365	670	7,658
H25年度	785	781	682	622	524	590	745	364	483	453	317	658	7,004
H26年度	786	726	655	674	533	421	591	391	427	475	379	488	6,546
H27年度	671	591	581	633	484	422	622	348	444	416	355	532	6,099
H28年度	550	566	547	566	454	383	567	351	409	382	274	508	5,557
H29年度	478	561	558	531	402	554	499	286	455	338	215	467	5,344
H30年度	458	588	570	554	405	394	654	413	433	323	275	424	5,491
R1年度	451	489	523	556	445	389	467	267	370	418	287	476	5,138
R2年度	446	503	557	501	425	369	566	235	407	347	252	475	5,083
R3年度	493	479	537	448	381	303	525	260	397	397	145	388	4,753

* 平成25年11月までは財団法人時代の回収件数

(8) 持参件数推移（平成24年度～令和3年度）

	4月	5月	6月	7月	8月	9月	10月	11月	12月	1月	2月	3月	合計
H24年度	1,673	1,731	1,475	1,393	1,155	1,273	1,676	1,502	1,274	979	834	1,349	16,314
H25年度	1,583	1,788	1,635	1,318	1,260	1,417	1,665	1,575	1,461	1,177	828	1,397	17,104
H26年度	1,846	1,860	1,546	1,457	1,340	1,582	1,802	1,559	1,158	1,205	974	1,602	17,931
H27年度	2,093	2,160	1,648	1,418	1,461	1,553	1,841	1,622	1,591	1,224	1,103	1,737	19,451
H28年度	1,880	1,880	1,627	1,480	1,323	1,512	2,034	1,497	1,486	1,149	908	1,471	18,247
H29年度	1,837	1,991	1,570	1,414	1,410	1,582	1,599	1,534	1,351	1,173	750	1,464	17,675
H30年度	1,782	1,914	1,637	1,255	1,236	1,512	1,816	1,622	1,475	1,273	1,122	1,625	18,269
R 1年度	1,733	2,063	1,701	1,443	1,309	1,595	1,742	1,727	1,609	1,323	1,111	1,667	19,023
R 2年度	1,493	2,075	1,943	1,579	1,369	1,572	1,990	1,841	1,686	1,110	1,101	1,856	19,615
R 3年度	1,994	2,075	1,867	1,622	1,563	2,166	2,100	2,021	1,900	1,364	1,254	1,798	21,724

* 平成25年11月までは財団法人時代の持参件数

(9) 持参件数各店内訳（令和3年度）

	4月	5月	6月	7月	8月	9月	10月	11月	12月	1月	2月	3月	合計
グッド紺屋町店	259	229	228	177	156	241	225	198	208	162	114	150	2,347
グッドばれっと店	156	164	132	88	100	147	172	141	118	82	48	107	1,455
グッドゆいまる店	97	114	101	76	85	97	93	98	66	56	53	79	1,015
グッド前九年	62	58	59	46	47	47	67	48	50	31	23	37	575
グッド大釜・じゃん	69	88	96	77	71	114	106	49	88	64	66	81	969
3Rみたけ店	681	723	650	612	545	701	695	760	633	517	468	738	7,723
3Rハート店	364	384	328	310	313	433	388	385	277	203	213	313	3,911
3R西根店	179	184	172	145	149	167	206	170	125	112	113	152	1,874
3R浜民店	122	101	101	69	97	125	148	116	80	86	87	100	1,232
イベント催事	5	30	0	22	0	94	0	56	255	51	69	41	623
合計	1,994	2,075	1,867	1,622	1,563	2,166	2,100	2,021	1,900	1,364	1,254	1,798	21,724

* イベント持参件数

4月・5月カワトク、7月県民、9月カワトク・宮古、10月イオン、11月大釜スキー市、12月北上スキー市、1月カレンダー市、2月県民・カワトク、3月イオン

(10) 配達件数推移（平成24年度～令和3年度）

	4月	5月	6月	7月	8月	9月	10月	11月	12月	1月	2月	3月	合計
H24年度	95	99	90	81	67	82	97	71	53	55	88	79	957
H25年度	107	91	90	77	53	70	73	61	52	67	59	85	885
H26年度	122	78	98	86	78	63	101	62	49	73	52	103	965
H27年度	104	88	90	71	53	89	92	45	44	48	61	71	856
H28年度	74	73	76	64	54	77	73	29	36	45	52	79	732
H29年度	75	65	72	49	49	76	80	42	37	43	62	79	729
H30年度	68	88	84	53	51	96	91	45	42	39	67	67	791
R 1年度	79	68	91	62	50	49	66	33	42	39	58	69	706
R 2年度	86	66	58	82	40	52	75	32	34	49	63	57	694
R 3年度	63	70	59	50	33	38	75	30	33	34	36	53	574

* 平成25年11月までは財団法人時代の配達件数

(11) レジ袋辞退率実績（令和3年度）

	レジ客数	レジ袋購入数	使用率	辞退率
グッド紺屋町店	12,472	1,337	10.7%	89.3%
グッドぱれっと店	11,254	905	8.0%	92.0%
グッドゆいまーる店	3,950	191	4.8%	95.2%
グッド大釜・じゃん	22,369	1,601	7.2%	92.8%
3Rみたけ店	30,364	1,357	4.5%	95.5%
3Rハート店	22,289	889	4.0%	96.0%
3R西根店	13,278	607	4.6%	95.4%
3R浜民店	10,354	256	2.5%	97.5%
イベント催事	18,934	3,979	21.0%	79.0%
合計	145,264	11,122	7.7%	92.3%

(12) 古紙資源リサイクル実績（令和3年度）

	4月	5月	6月	7月	8月	9月	10月	11月	12月	1月	2月	3月	合計
段ボール(t)	1,290	1,550	1,140	1,290	1,320	1,540	1,520	0,840	1,210	0,950	1,230	0,820	14,700
段ボール(円)	6,870	7,650	4,940	7,390	6,975	7,635	7,980	4,365	7,365	5,685	6,345	4,980	78,180
雑誌(t)	1,180	2,120	1,560	2,050	2,000	1,250	2,300	1,616	1,500	1,030	1,550	1,230	19,386
雑誌(円)	3,540	6,360	4,680	6,150	6,000	5,000	9,200	6,428	6,000	4,120	6,200	4,780	68,458
新聞(t)	0	0	0	0	0	0	0	0	0	0	0	0	0
新聞(円)	0	0	0	0	0	0	0	0	0	0	0	0	0
古紙合計(t)	2,470	3,670	2,700	3,340	3,320	2,790	3,820	2,456	2,710	1,980	2,780	2,050	34,086
古紙合計(円)	10,410	14,010	9,620	13,540	12,975	12,635	17,180	10,793	13,365	9,805	12,545	9,760	146,638

* 古紙1kgの単価内訳

段ボール(アリス=4月～7月：7円、8月～3月：7.5円、ホヤマ=3月～4月：3円)

雑誌(アリス=4月～8月：3円、9月～3月：4円)

新聞（令和3年度 取扱いなし）

(13) アルミ等資源リサイクル実績（令和3年度）

	4月	5月	6月	7月	8月	9月	10月	11月	12月	1月	2月	3月	合計
アルミ等(t)	1.05	1.10	1.58	0.27	1.22	0.83	0.83	1.02	0.60	0.82	0.29	1.03	10.64
アルミ等(円)	11,780	15,388	22,429	3,980	17,900	11,788	13,166	17,365	10,335	13,835	4,435	16,875	159,276

* アルミ等1kgの単価内訳

アルミ缶・アルミ（ホヤマ=50円）、鉄（ホヤマ=4月：10円、5月～10月：13円、11月～3月：15円）

(14) ウェス（衣類）資源リサイクル実績（令和3年度）

	4月	5月	6月	7月	8月	9月	10月	11月	12月	1月	2月	3月	合計
ウェス(t)	12.37	8.22	10.14	4.70	4.84	0.00	6.30	4.56	4.74	4.44	0.00	7.27	67.58
ウェス(円)	12,370	8,220	10,140	4,700	4,840	0	6,300	4,560	4,740	4,440	0	7,270	67,580

* ウェス等1kgの単価（アリス=4月～3月：1円）

(15) 古紙・アルミ等・ウェス資源リサイクル実績推移（平成24年度～令和3年度）

	古紙 (t)	古紙 (円)	アルミ等 (t)	アルミ等 (円)	ウェス (t)	ウェス (円)
H24年度	49.240	205,965	27.278	307,552	90.220	90,220
H25年度	44.337	194,093	24.450	293,921	62.600	62,600
H26年度	39.940	205,350	20.210	238,505	71.820	215,460
H27年度	47.039	240,266	19.460	176,500	77.710	206,910
H28年度	39.580	207,266	15.310	127,652	94.780	94,780
H29年度	40.168	319,880	20.190	237,770	83.990	83,990
H30年度	40.580	345,500	15.790	179,880	98.120	98,120
R1年度	38.320	220,225	15.930	158,395	97.700	97,700
R2年度	38.833	149,539	14.700	119,157	104.440	104,440
R3年度	34.086	146,638	10.640	159,276	67.580	67,580

(16) 可燃・不燃ごみ処理実績（令和3年度）

	4月	5月	6月	7月	8月	9月	10月	11月	12月	1月	2月	3月	合計
可燃ごみ(t)	8.05	10.45	11.58	7.91	8.49	6.43	9.85	7.53	11.18	6.99	5.69	13.63	107.78
不燃ごみ(t)	10.73	11.33	8.77	12.85	8.13	10.26	7.46	7.54	6.01	5.06	3.10	7.47	98.71

(17) 可燃・不燃ごみ処理推移（平成24年度～令和3年度）

	可燃(t)	不燃(t)	合計(t)
H24年度	53.77	183.64	237.41
H25年度	59.54	208.30	267.84
H26年度	51.52	171.39	222.91
H27年度	51.73	161.90	213.63
H28年度	52.28	141.42	193.70
H29年度	60.66	146.17	206.83
H30年度	62.36	155.78	218.14
R 1年度	57.70	135.44	193.14
R 2年度	87.00	138.57	225.57
R 3年度	107.78	98.71	206.49

* 平成25年11月までは財団法人時代の可燃・不燃ごみ処理数

(18) 家電4品目処理実績（令和3年度）

	4月	5月	6月	7月	8月	9月	10月	11月	12月	1月	2月	3月	合計
テレビ(台)	2	0	0	1	1	2	0	0	0	0	0	0	6
洗濯機(台)	0	0	1	2	1	2	0	0	1	1	1	0	9
冷蔵庫(台)	1	0	1	2	1	2	0	0	1	3	0	0	11
エアコン(台)	0	0	0	0	0	0	0	0	0	0	0	0	0
乾燥機(台)	0	0	0	0	0	0	0	1	0	0	0	0	1
合計	3	0	2	5	3	6	0	1	2	4	1	0	27

* 平成21年4月1日から衣類乾燥機が追加

(19) 家電4品目処理推移（平成24年度～令和3年度）

	テレビ	洗濯機	冷蔵庫	エアコン	乾燥機	合計
H24年度	19	32	35	0	2	88
H25年度	18	21	29	2	1	71
H26年度	12	14	12	1	0	39
H27年度	28	14	27	3	1	73
H28年度	15	16	26	0	0	57
H29年度	14	15	21	0	0	50
H30年度	7	23	26	1	0	57
R 1年度	10	21	19	3	0	53
R 2年度	9	19	23	0	1	52
R 3年度	6	9	11	0	1	27

(20) おまつり機材貸出実績（令和3年度）

貸出団体別利用状況	町内会等（団体）		学校等（団体）		その他（1団体）		合計（1団体）	
	台数	利用料金	台数	利用料金	台数	利用料金	台数	利用料金
鉄板焼機	0	0	0	0	0	0	0	0
たこ焼機	0	0	0	0	0	0	0	0
焼き鳥機	0	0	0	0	0	0	0	0
わた菓子機	0	0	0	0	1	3,000	1	3,000
ポップコーン機	0	0	0	0	0	0	0	0
かき氷機	0	0	0	0	0	0	0	0
おでん鍋	0	0	0	0	0	0	0	0
折りたたみテーブル	0	0	0	0	0	0	0	0
合計	0	0	0	0	1	3,000	1	3,000

(21) おまつり機材貸出推移（平成24年度～令和3年度）

	町内会等		学校等		その他の団体等		合計	
	台数	利用料金	台数	利用料金	台数	利用料金	台数	利用料金
H24年度	27	89,000	17	61,000	21	69,000	65	219,000
H25年度	27	81,000	19	63,000	23	73,000	69	217,000
H26年度	23	69,000	25	83,000	19	63,000	67	215,000
H27年度	21	67,000	22	70,000	9	27,000	52	164,000
H28年度	23	73,000	17	55,000	17	51,000	57	179,000
H29年度	24	72,000	15	53,000	12	36,000	51	161,000
H30年度	20	60,000	15	49,000	17	51,000	52	160,000
R 1年度	23	77,000	14	46,000	9	27,000	46	150,000
R 2年度	0	0	0	0	0	0	0	0
R 3年度	0	0	0	0	1	3,000	1	3,000

* 平成25年11月までは財団法人時代の貸出件数

Ⅱ 福祉バンクグッドウィルセンター事業報告書

1 事業所の概要

(1) 事業所の名称 福祉バンクグッドウィルセンター

(2) 事業所の所在地

事業所 1（紺屋町） 盛岡市紺屋町 2 番 9 号

事業所 2（前九年） 盛岡市前九年三丁目 13 番 75 号

(3) 事業の目的

① 就労継続支援 A 型

一人の社会人として地域で生活ができるよう、雇用契約等に基づく就労の機会を提供するとともに、一般就労に必要な知識、能力を高めるために必要な支援を行う。さらに、一般就労への移行に向けて段階的な支援をする。

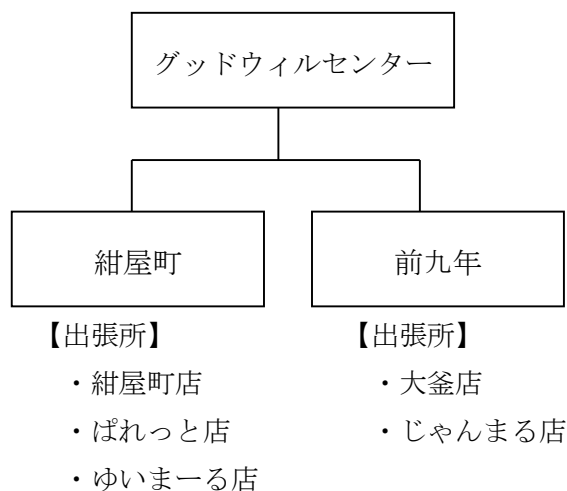
② 就労継続支援 B 型

通所による就労や生活活動の機会を提供するとともに、一般就労に必要な知識、能力が高まった者は、一般就労等への移行に向けて支援する。

(4) 開設年月日 平成 25 年 11 月 1 日

(5) 利用定員 就労継続支援 A 型 10 名 就労継続支援 B 型 40 名

2 運営図



3 事業運営

令和 3 年度は、グッドウィルセンター紺屋町及び前九年の連携を図りながら、法人の活動理念のもと、利用者の基本的人権を尊重して権利と生活を守り、利用する障がい者のニーズに応えるよう、サービスの向上を図りながら以下の重点的な取組みを行った。

① 個別支援計画をもとに、利用者のニーズにあったサービスの提供に努めた。また、全利用者に対して指定特定相談支援事業者と連携を図り、サービスの向上に努めた。

② 利用者のニーズに応え送迎体制の充実を図り、送迎車両 3 台で 3 方面、25 名（全体の 53%）の利用者の送迎を行った。

③ 紺屋町及び前九年に A E D（自動体外式除細動器）を設置し、利用者及び職員、お客

様等への早期救命処置ができるよう環境の整備を行った。

- ④ 工賃向上計画に基づき、工賃検討会議を定期的に開催し工賃アップの向上を図ってきた。B型利用者の月額平均工賃額は 33,876 円と前年度 (34,671 円) より平均月額 795 円の減額実績であった。(令和3年度目標工賃額 35,400 円 (差異△1,524 円))
- ⑤ A型利用者の処遇向上に努め、月額平均工賃額は 116,142 円と前年度 (113,262 円) より平均月額 2,880 円の増額実績であった。
- ⑥ 利用者がリサイクル活動を通して、地域社会と交流が図られるよう、カワトク、イオンモール盛岡、マリンコープDORA(宮古市)、県民会館でのバザーを企画し実施した。
- ⑦ 就労以外の行事を行い、利用者間の交流を深めることができた。特にアートタイムの実施は、利用者の情操向上にも繋げることができた。
- ⑧ 職員の内部研修、外部研修を強化し、職員としての専門性の向上を図り、利用者へのサービス向上に繋げた。

4 利用者への支援

- (1) 利用者のニーズに合わせた個別支援計画を策定し、また6か月ごとのモニタリングを行い、支援の充実を図ることができた。(毎月ケース会議の実施)
- (2) 利用者の現況を職員間で共有し、支援の充実に努めた。(毎月業務運営会議の実施)
- (3) 工賃アップを図るため、3Rセンターと連携を図りながら企画バザーを開催し、就労支援事業収入の安定に努めた。(毎月業務運営会議、工賃検討会議の実施)
- (4) リサイクル作業以外の作業科目として、ヤマト運輸のDM作業に取り組み、利用者の仕事の幅を広げ就労支援事業収入の向上に努めた。(他の就労継続支援B型事業所及び生活介護事業所との連携)
- (5) 事業所及び出張所毎の行事は、新型コロナウイルス感染症拡大防止のため事業所内だけに限定し行った。また、3Rセンターとの合同での行事で毎年実施している体験旅行は中止したが、10年永年勤続者表彰&クリスマス会は、新型コロナウイルス感染症拡大防止対策を講じて実施した。就労支援以外の生きがいを持つことができるよう様々な体験行事に取り組んだ。特に、3Rセンターと一緒に行ったアートタイムの実施は、利用者の創造力を高めるとともに、相互の融和を深め、作業意欲の向上にも繋がった。また、今年度は第3回福祉バンクアート展を岩手銀行赤レンガ館で開催し、利用者の作品展示を行った。(来場者数は411名)
- (6) 利用者の健康管理については、年1回の定期健康診断(令和3年12月9日及び令和4年1月28日)の実施と個々の通院同行を積極的に行い、利用者の健康管理に努めた。(ケース会議の実施)

5 安全対策

- (1) 避難・防災訓練の実施
 - ・紺屋町、前九年の事業所及び出張所(ぱれっと店)の総合避難訓練の実施
紺屋町(9/10、3/18)

前九年（5/14、10/21）

ぱれっと店（5/25、10/26）

(2) 災害（水害・地震等）の避難訓練の実施

・紺屋町（6/23、2/21）

(3) 消防設備点検の実施（年2回）

6 利用者の状況

(1) サービス利用契約状況 R4.3.31 現在

	就労A型	就労B型	合計
男	2	24	26
女	3	18	21
合計	5	42	47

(2) 年齢別・性別・程度区分別（受給者証）状況

R4.3.31 現在

		20歳未満	20歳～29歳	30歳～39歳	40歳～49歳	50歳～59歳	60歳以上	小計	合計
区分6	男								
	女								
区分5	男							0	1
	女					1		1	
区分4	男			1		1		2	7
	女				2	2	1	5	
区分3	男			2	1			3	7
	女		1	1		1	1	4	
区分2	男		1	1		4	1	7	9
	女					2		2	
区分1	男				1			1	1
	女							0	
区分なし	男	1	2		1	3	6	13	22
	女		1	1	4		3	9	
小計	男	1	3	4	3	8	7	26	47
	女	0	2	2	6	6	5	21	
合計		1	5	6	9	14	12	47	

(3) 保険者別状況

R4.3.31 現在

	盛岡市	釜石市	久慈市	滝沢市	二戸市	紫波町	矢巾町	西和賀町	合計
A型	5								5
B型	34	1	1	1	1	1	2	1	42
合計	39	1	1	1	1	1	2	1	47

(4) 利用者の種別、延べサービス利用者数、利用率

① 就労継続支援A型

R4. 3. 31 現在

	知的障がい			精神障がい			身体障がい			計			延べ 利用者数	利用率 (%)
	男	女	計	男	女	計	男	女	計	男	女	計		
4月	0	0	0	1	2	3	1	1	2	2	3	5	98	89.1
5月	0	0	0	1	2	3	1	1	2	2	3	5	98	89.1
6月	0	0	0	1	2	3	1	1	2	2	3	5	104	94.5
7月	0	0	0	1	2	3	1	1	2	2	3	5	103	93.6
8月	0	0	0	1	2	3	1	1	2	2	3	5	103	93.6
9月	0	0	0	1	2	3	1	1	2	2	3	5	99	90.0
10月	0	0	0	1	2	3	1	1	2	2	3	5	98	89.1
11月	0	0	0	1	2	3	1	1	2	2	3	5	100	90.9
12月	0	0	0	1	2	3	1	1	2	2	3	5	94	85.5
1月	0	0	0	1	2	3	1	1	2	2	3	5	95	86.4
2月	0	0	0	1	2	3	1	1	2	2	3	5	94	94.0
3月	0	0	0	1	2	3	1	1	2	2	3	5	110	100.0
													平均	91.3

② 就労継続支援B型

R4. 3. 31 現在

	知的障がい			精神障がい			身体障がい			計			延べ 利用者数	利用率 (%)
	男	女	計	男	女	計	男	女	計	男	女	計		
4月	15	12	27	7	5	12	1	2	3	23	19	42	837	88.5
5月	15	12	27	7	5	12	1	2	3	23	19	42	787	83.5
6月	15	12	27	7	5	12	1	2	3	23	19	42	850	92.0
7月	15	12	27	7	5	12	1	2	3	23	19	42	849	87.9
8月	15	12	27	7	5	12	1	2	3	23	19	42	783	81.1
9月	15	12	27	7	5	12	1	2	3	23	19	42	811	87.8
10月	15	12	27	8	5	13	1	2	3	24	19	43	849	85.8
11月	15	12	27	8	5	13	1	2	3	24	19	43	826	87.3
12月	15	12	27	8	5	13	1	2	3	24	19	43	818	82.7
1月	15	12	27	8	5	13	1	2	3	24	19	43	778	78.7
2月	15	12	27	8	5	13	1	2	3	24	19	43	738	87.9
3月	15	12	27	8	4	12	1	2	3	24	18	42	867	89.8
													平均	86.0

- * 4月 1日 精神障がい男性1名 通所開始（新卒、紺屋町店）
1日 知的障がい男性1名 通所開始（他の事業所から異動）
30日 精神障がい男性1名 退所（自己都合）
30日 精神障がい男性1名 退所（自己都合）

10月 6日 精神障がい男性1名 通所開始（3Rセンターから移行）
 2月 11日 精神障がい女性1名 退所（契約解除）

7 工賃実績

① 就労継続支援A型

	利用実績			工賃 支払額	平均工賃額			売上実績	備考
	月数	日数	時間数		月給	日給	時給		
上半期	30	619	4,213	3,476,390	115,880	5,616	825	7,520,445	
下半期	30	602	4,086	3,492,145	116,405	5,801	855	8,844,319	
合計	60	1,221	8,299	6,968,535	116,142	5,707	840	16,364,764	

* 支給形態は時給で、令和2年10月から令和3年9月までは時給793円、令和3年10月からは時給821円に通勤手当（個別）を付加して支給

② 就労継続支援B型

	利用実績			工賃 支払額	平均工賃額			売上実績	備考
	月数	日数	時間数		月給	日給	時給		
上半期	252	4,927	30,639	8,654,192	34,342	1,756	282	26,013,892	
下半期	256	4,840	29,827	8,554,572	33,416	1,767	287	31,248,745	
合計	508	9,767	60,466	17,208,764	33,876	1,762	285	57,262,637	

* 支給形態は日給で、I型700円、II型1,000円、III型1,300円、IV型1,600円、V型1,900円、VI型2,200円、VII型2,500円に努力賞月額2,000円、通勤手当（個別）、土日ジャンボ手当1回1,000円を付加して支給

8 職員体制

① 就労継続支援A型

職種	職名	氏名	備考
管理者	施設長	佐藤 敏昭	(嘱託) B型・法人事務局長兼務
サービス管理責任者	主任	齊藤 友幾	B型兼務、苦情受付担当者
職業指導員	主幹	遠藤 哲史	ゆいまーる店店長兼務
職業指導員		柏崎 政信	(嘱託)
生活支援員		坂下シンチャ	(嘱託) ぱれっと店

② 就労継続支援B型

職種	職名	氏名	備考
管理者	施設長	佐藤 敏昭	(嘱託) A型兼務、苦情解決責任者
サービス管理責任者	主任	齊藤 友幾	A型兼務、苦情受付担当者、紺屋町店店長
サービス管理責任者	店長	工藤 祐子	ぱれっと店店長

職業指導員	主任	吉田 剛	大釜店店長
職業指導員		佐々木竹千代	(嘱託) 回収担当
職業指導員		生平 貢	(嘱託) ぱれっと店
職業指導員		去石富美子	(嘱託) ゆいまる店
職業指導員		松岡 尚子	(嘱託) ぱれっと店
職業指導員		野頭貴美子	(非常勤)
職業指導員		佐々木久美子	(非常勤) 事務職員兼務
目標工賃達成指導員	副主任	浅田 英章	じゃんまる店店長
生活支援員	主任	剣持かおり	事務職員兼務
生活支援員		触沢いずみ	事務職員兼務
運転手		藤平 光蔵	(非常勤) 送迎担当
運転手		大坪 定夫	(非常勤) 送迎担当

Ⅲ 福祉バンク 3 Rセンター事業報告書

1 事業所の概要

- (1) 事業所の名称 福祉バンク 3 Rセンター
(2) 事業所の所在地 盛岡市みたけ一丁目 5 番 45 号
(3) 事業の目的

① 就労継続支援 A 型

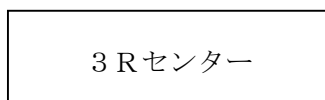
一人の社会人として地域で生活ができるよう、雇用契約等に基づく就労の機会を提供するとともに、一般就労に必要な知識、能力を高めるために必要な支援を行う。さらに、一般就労への移行に向けて段階的な支援をする。

② 就労継続支援 B 型

通所による就労や生活活動の機会を提供するとともに、一般就労に必要な知識、能力が高まった者は、一般就労等への移行に向けて支援する。

- (4) 開設年月日 平成 25 年 12 月 1 日
(5) 利用定員 就労継続支援 A 型 10 名 就労継続支援 B 型 30 名

2 運営図



【出張所】

- ・みたけ店
- ・ハート店
- ・渋民店
- ・西根店

3 事業運営

令和 3 年度は、グッドウィルセンターと連携を図りながら、法人の活動理念のもと、利用者の基本的人権を尊重してその権利と生活を守り、利用する障がい者のニーズに応えるよう、サービスの向上を図りながら以下の重点的な取組みを行った。

- ① 個別支援計画をもとに、利用者のニーズにあったサービスの提供に努めた。また、全利用者に対して指定特定相談支援事業者と連携を図り、サービスの向上に努めた。
- ② 利用者のニーズに応え送迎体制の充実を図り、送迎車両 3 台で 3 方面、20 名（全体の 54%）の利用者の送迎を行った。
- ③ 3 Rセンターに A E D（自動体外式除細動器）を設置し、利用者及び職員、お客様等への早期救命処置ができるよう環境の整備を行った。
- ④ 利用者が安全かつ快適に作業できるよう作業環境の改善に努めた。また、3 Rセンターハート店の販売促進を図るための店舗の拡張（もったいない広場の開設）と新倉庫の有効な活用を努めた。
- ⑤ 工賃向上計画に基づき、工賃検討会議を定期的に開催し工賃アップの向上に努め、

B型利用者の月額平均工賃額は39,211円と前年度(39,461円)より平均月額250円の減額実績であった。(令和3年度目標工賃額40,300円(差異△1,089円))

- ⑥ A型利用者の処遇向上に努め、月額平均工賃額は131,910円と前年度(136,826円)より平均月額4,906円の減額実績であった。
- ⑦ 利用者がリサイクル活動を通して、地域社会と交流が図られるよう、カワトク、イオンモール盛岡、マリンコープDORA(宮古市)、県民会館でのバザーを企画し実施した。
- ⑧ 就労以外の行事を行い、利用者間の交流を深めることができた。特にアートタイムの実施は、利用者の情操向上にも繋げることができた。
- ⑨ 職員の内部研修、外部研修を強化し、職員としての専門性の向上を図り、利用者へのサービス向上に繋げた。
- ⑩ 3Rセンターの今後の施設利用について、賃貸借の相手方と今後の施設利用について検討を行った。
- ⑪ 精神的に不調を訴えた職員があり、職員のメンタルヘルス対策について課題を残した。

4 利用者への支援

- (1) 利用者のニーズに合わせた個別支援計画を策定し、また6か月ごとのモニタリングを行い、支援の充実を図ることができた。(毎月ケース会議の実施)
- (2) 利用者の現況を職員間で共有し、支援の充実に努めた。(毎月業務運営会議の実施)
- (3) 工賃アップを図るため、グッドウィルセンターと連携を図りながら企画バザーを6月以降に開催し、就労支援事業収入の安定に努めた。(毎月業務運営会議、工賃検討会議の実施)
- (4) 事業所及び出張所毎の行事は、新型コロナウイルス感染症拡大防止のため事業所内だけに限定し行った。また、グッドウィルセンターとの合同での行事で毎年実施している体験旅行は中止したが、10年永年勤続者表彰&クリスマス会は、新型コロナウイルス感染症拡大防止対策を講じて実施した。就労支援以外の生きがいを持つことができるよう様々な体験行事に取り組んだ。特に、グッドウィルセンターと一緒に行ったアートタイムの実施は、利用者の創造力を高めるとともに、相互の融和を深め、作業意欲の向上にも繋がった。また、今年度は第3回福祉バンクアート展を岩手銀行赤レンガ館で開催し、利用者の作品展示を行った。(来場者数は411名)
- (5) 利用者の健康管理については、年1回の定期健康診断(令和3年12月9日及び令和4年1月28日)の実施と個々の通院同行を積極的に行い、利用者の健康管理に努めた。(ケース会議の実施)

5 安全対策

- (1) 避難・防災訓練の実施
 - ・ 3Rセンターの事業所及び出張所(みたけ店、渋民店)の総合避難訓練の実施
 - 3Rセンター(8/18、2/18)

みたけ店 (9/9、2/25)

渋民店 (12/19、3/21)

(2) 消防設備点検の実施 (年2回)

6 利用者の状況

(1) サービス利用契約状況 R4.3.31 現在

	就労A型	就労B型	合計
男	5	22	27
女	0	10	10
合計	5	32	37

(2) 年齢別・性別・程度区分別 (受給者証) 状況 R4.3.31 現在

		20歳未満	20歳～29歳	30歳～39歳	40歳～49歳	50歳～59歳	60歳以上	小計	合計
区分6	男								
	女								
区分5	男								
	女								
区分4	男		1					1	1
	女							0	
区分3	男			2				2	9
	女	1				4	2	7	
区分2	男			1	2			3	4
	女				1			1	
区分1	男								0
	女								
区分なし	男	1	2	7	8		3	21	23
	女			1		1		2	
小計	男	1	3	10	10	0	3	27	37
	女	1	0	1	1	5	2	10	
合計		2	3	11	11	5	5	37	

(3) 保険者別状況 R4.3.31 現在

	盛岡市	遠野市	八幡平市	滝沢市	紫波町	雫石町	合計
A型	5						5
B型	21	1	2	8			32
合計	26	1	2	8	0	0	37

(4) 利用者の種別、延べサービス利用者数、利用率

① 就労継続支援A型

R4. 3. 31 現在

	知的障がい			精神障がい			難病			計			延べ 利用者数	利用率 (%)
	男	女	計	男	女	計	男	女	計	男	女	計		
4月	0	0	0	5	0	5	1	0	1	6	0	6	107	81.1
5月	0	0	0	5	0	5	1	0	1	6	0	6	92	69.7
6月	0	0	0	4	0	4	1	0	1	5	0	5	100	90.9
7月	0	0	0	4	0	4	1	0	1	5	0	5	102	92.7
8月	0	0	0	4	0	4	1	0	1	5	0	5	100	90.9
9月	0	0	0	4	0	4	1	0	1	5	0	5	102	92.7
10月	0	0	0	4	0	4	1	0	1	5	0	5	104	94.5
11月	0	0	0	4	0	4	1	0	1	5	0	5	105	95.5
12月	0	0	0	4	0	4	1	0	1	5	0	5	104	94.5
1月	0	0	0	4	0	4	1	0	1	5	0	5	97	88.2
2月	0	0	0	4	0	4	1	0	1	5	0	5	92	92.0
3月	0	0	0	4	0	4	1	0	1	5	0	5	107	97.3
													平均	89.5

* 5月31日 精神障がい男性1名 退所(精神的理由)

3月31日 精神障がい男性1名 退所(一般就労)

② 就労継続支援B型

R4. 3. 31 現在

	知的障がい			精神障がい			身体障がい			計			延べ 利用者数	利用率 (%)
	男	女	計	男	女	計	男	女	計	男	女	計		
4月	19	7	26	3	3	6	0	0	0	22	10	32	683	97.0
5月	19	7	26	3	3	6	0	0	0	22	10	32	678	92.1
6月	19	7	26	3	3	6	0	0	0	22	10	32	679	96.4
7月	19	7	26	3	3	6	0	0	0	22	10	32	686	93.2
8月	19	7	26	3	3	6	0	0	0	22	10	32	633	86.0
9月	19	7	26	3	3	6	0	0	0	22	10	32	649	92.2
10月	19	7	26	3	3	6	0	0	0	22	10	32	686	93.2
11月	19	7	26	3	3	6	0	0	0	22	10	32	633	89.9
12月	19	7	26	3	3	6	0	0	0	22	10	32	657	89.3
1月	19	7	26	3	3	6	0	0	0	22	10	32	652	88.6
2月	19	7	26	3	3	6	0	0	0	22	10	32	594	92.8
3月	19	7	26	3	3	6	0	0	0	22	10	32	698	94.8
													平均	92.1

* 4月 1日 知的障がい男性1名 通所開始(新卒)

1日 知的障がい女性1名 通所開始(新卒)

3月31日 精神障がい男性1名 退所(一般就労)

7 工賃実績

① 就労継続支援A型

	利用実績			工賃 支払額	平均工賃額			売上実績	備考
	月数	日数	時間数		月給	日給	時給		
上半期	32	663	5,020	4,183,981	130,749	6,311	834	10,543,051	
下半期	30	613	4,637	3,994,469	133,149	6,516	861	11,786,416	
合計	62	1,276	9,657	8,178,450	131,910	6,409	847	22,329,467	

* 支給形態は時給で、令和2年10月から令和3年9月までは時給793円、令和3年10月からは時給821円に通勤手当（個別）を付加して支給

② 就労継続支援B型

	利用実績			工賃 支払額	平均工賃額			売上実績	備考
	月数	日数	時間数		月給	日給	時給		
上半期	191	4,037	26,455	7,556,990	39,565	1,872	286	22,321,643	
下半期	189	3,872	25,083	7,343,100	38,852	1,896	293	25,127,662	
合計	380	7,909	51,538	14,900,090	39,211	1,884	289	47,449,305	

* 支給形態は日給で、Ⅰ型700円、Ⅱ型1,000円、Ⅲ型1,300円、Ⅳ型1,600円、Ⅴ型1,900円、Ⅵ型2,200円、Ⅶ型2,500円に努力賞月額2,000円、通勤手当（個別）、土日ジャンボ手当1回1,000円を付加して支給

8 職員体制

① 就労継続支援A型

職 種	職 名	氏 名	備 考
管理者	施設長	川守田裕司	（嘱託）B型兼務、苦情解決責任者
サービス管理責任者	副主任	吉田 計之	苦情受付担当者
職業指導員	主 任	伊藤 裕二	
職業指導員		細田 隆久	（嘱託）
職業指導員		大坊 孝男	（嘱託）
職業指導員		伊藤久仁男	（非常勤）
生活支援員		勝田 誠	みたけ店

② 就労継続支援B型

職 種	職 名	氏 名	備 考
管理者	施設長	川守田裕司	（嘱託）A型兼務、苦情解決責任者
サービス管理責任者	店 長	阿部 美春	ハート店、苦情受付担当者
職業指導員	店 長	菊池 洋之	西根店

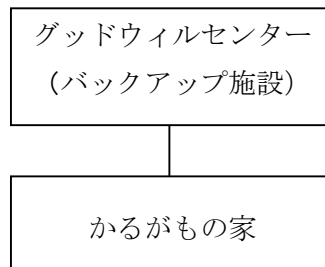
職業指導員		飯岡 大輔	
職業指導員		小山 涉	(嘱託)
職業指導員		小野寺幸男	(非常勤)
職業指導員		松浦 奈奈	(非常勤) 西根店
職業指導員		小澤 ヒサ	(非常勤) 渋民店
職業指導員		小川 和子	(非常勤) 渋民店
職業指導員		工藤佳奈子	(非常勤) 渋民店
目標工賃達成指導員		大坪 篤	
生活支援員	主任	今野 竜一	渋民店店長兼務
生活支援員		佐々木順子	(非常勤)
運転手		田中 省三	(非常勤) 送迎担当
運転手		竹花 正幸	(非常勤) 送迎担当

IV かるがもの家事業報告書

1 事業所の概要

- (1) 事業所の名称 かるがもの家
- (2) 事業所の所在地 盛岡市下米内一丁目 17 番 4 号
- (3) 事業の目的 利用者が地域において共同して自立した日常生活又は社会生活を営むことができるよう、利用者の意思及び人格を尊重して、常にそれぞれの利用者の立場に立った適切な指定共同生活援助の提供を確保することを目的とする。
- (4) 開設年月日 平成 28 年 9 月 1 日
- (5) 指定障害福祉サービス事業及び定員数
共同生活援助 介護サービス包括型 定員 8 名

2 運営図



3 事業運営

利用者を中心とした運営を基本に、バックアップ施設のグッドウィルセンターとの連携を図りながら、法人の活動理念のもと、利用者の基本的人権を尊重し、利用者が地域において共同して自立した日常生活及び社会生活を営むことができるよう支援を行った。

令和 3 年度の重点項目は、次のとおりであった。

- ① 個別支援計画をもとに、利用者のニーズにあったサービスの提供に努めた。また、全利用者に対して指定特定相談支援事業者と連携を図り、サービスの向上に努めた。
- ② 世話人が栄養と利用者の嗜好を考え、季節にあったバラエティ豊かな献立を工夫し食事を提供した。新型コロナウイルス感染症拡大防止のため、空間をとり男性と女性を別々に食事することで対応した。
- ③ 夜間の緊急連絡体制を整備し、必要迅速な措置を講じられるよう委託警備会社と連携体制を図った。
- ④ 余暇活動、行事等の企画を通して、生活に張りがあるよう、また利用者間の交流が深まるよう努めた。
- ⑤ 地域の行事には積極的に参加し、地域の方々との交流に努めた。
- ⑥ 職員の内部研修、外部研修を強化し、職員としての専門性の向上を図り、利用者へのサービス向上に繋げた。
- ⑦ 令和 3 年 11 月から職員体制を整備し、外部サービス利用型から介護サービス包括型

に事業の変更を図り、利用者サービスの充実を図った。

4 利用者への支援

- (1) 利用者のニーズに合わせた個別支援計画の策定と6か月ごとのモニタリングを実施し、支援の充実を図った。
 - ・ケース会議の実施（年11回開催）
- (2) 利用者の現況を職員間で共有し、支援の充実に努めた。
 - ・職員会議の実施（毎月開催）
- (3) 行事の企画や買い物支援、余暇活動支援を行った。
 - ・誕生会の実施（4月、6月、9月、12月、3月）
 - ・利用者の希望に合わせた買い物同行支援
- (4) 地域行事に積極的に参加した。
 - ・下米内町内会資源回収（職員2名、利用者5名：6/20）
 - ・二丁目公園草取りの実施（職員2名、利用者4名：8/8）
- (5) 利用者の健康管理
 - ・定期通院の同行支援
 - ・定期健康診断の（グッドウィルセンターでの実施）把握

5 安全対策

- (1) 避難・防災訓練の実施
 - ・火災時避難訓練（職員4名、利用者8名：4/20）
 - ・火災時避難訓練（職員4名、利用者8名：10/12）
- (2) 土砂災害時の避難訓練の実施
 - ・土砂災害時避難訓練（職員4名、利用者8名：6/21）
 - ・土砂災害時避難訓練（職員2名、利用者8名：2/20）
- (3) 消防設備点検の実施（年2回）

6 利用者の状況

- (1) サービス利用契約状況

R4.3.31 現在

	共同生活援助
男	4
女	4
合計	8

(2) 年齢別・性別・程度区分別（受給者証）状況

R4. 3. 31 現在

		20歳未満	20歳～29歳	30歳～39歳	40歳～49歳	50歳～59歳	60歳以上	小計	合計
区分6	男								
	女								
区分5	男								
	女								
区分4	男							0	1
	女				1			1	
区分3	男							0	2
	女					1	1	2	
区分2	男		1			2	1	4	5
	女				1			1	
区分1	男								0
	女								
区分なし	男							0	0
	女							0	
小計	男	0	1	0	0	2	1	4	8
	女	0	0	0	2	1	1	4	
合計		0	1	0	2	3	2	8	

(3) 保険者別状況

R4. 3. 31 現在

	盛岡市	二戸市	西和賀町				合計
かるがも	6	1	1				8
合計	6	1	1	0	0	0	8

(4) 利用者の種別、延べサービス利用者数、利用率

R4. 3. 31 現在

	知的障がい			精神障がい			身体障がい			計			延べ利用者数	利用率 (%)
	男	女	計	男	女	計	男	女	計	男	女	計		
4月	2	0	2	2	3	5	0	1	1	4	4	8	240	100.0
5月	2	0	2	2	3	5	0	1	1	4	4	8	248	100.0
6月	2	0	2	2	3	5	0	1	1	4	4	8	240	100.0
7月	2	0	2	2	3	5	0	1	1	4	4	8	248	100.0
8月	2	0	2	2	3	5	0	1	1	4	4	8	248	100.0
9月	2	0	2	2	3	5	0	1	1	4	4	8	240	100.0
10月	2	0	2	2	3	5	0	1	1	4	4	8	248	100.0
11月	2	0	2	2	3	5	0	1	1	4	4	8	240	100.0
12月	2	0	2	2	3	5	0	1	1	4	4	8	248	100.0
1月	2	0	2	2	3	5	0	1	1	4	4	8	248	100.0
2月	2	0	2	2	3	5	0	1	1	4	4	8	224	100.0
3月	2	0	2	2	3	5	0	1	1	4	4	8	248	100.0
													平均	100.0

7 職員体制

職 種	職 名	氏 名	備 考
施設長		佐藤 敏昭	グッドウィルセンター兼務
管理者		飯岡ヤス子	(嘱託)
サービス管理責任者	主 任	今野 竜一	3 Rセンター兼務
世話人		竹田 芳香	
世話人		佐々木美津恵	(非常勤)
世話人		中野 信吾	(非常勤)

V 相談支援事業所 結事業報告書

1 事業所の概要

- (1) 事業所の名称 相談支援事業所 結
- (2) 事業所の所在地 盛岡市前九年三丁目 13 番 75 号
- (3) 開設年月日 令和 2 年 5 月 1 日
- (4) 事業内容
 - (1) 特定相談支援事業
 - (2) 障害児相談支援事業

2 事業運営

利用者等が自立した日常生活又は社会生活を営むことができるよう、利用者等の心身の状況、その置かれている環境等に応じて、利用者の選択に基づき、適切な福祉サービス等が、多様な事業所から、総合的かつ効率的に提供できるよう、以下の重点的な取組みを行った。

- ① 地域の利用者等からの日常生活全般に関する相談を行った。
- ② 令和 3 年度も、福祉バンクの利用者及びその家族を中心に、生活に対する意向やアセスメントに基づいたサービス等利用計画の立案をした。

障害児相談支援についての新規契約はなかったが、各支援学校から就労に繋げる進路相談や計画相談の作成依頼を多数受け、計画相談支援として新卒者 4 名の新規契約があった。

利用者及びその家族の心身の状況や高齢化、親亡き後を見据え、地域で安心して暮らしていけるよう、それぞれの意向を勘案しながら、短期入所や居宅介護等の福祉サービスに繋げた。

- ③ 必要に応じサービス担当者会議を開催し、サービス等利用計画案の内容について、担当者から専門的な見地から意見を求めた。
- ④ 継続的なモニタリングを実施し、必要に応じてサービス等利用計画を変更し、福祉サービス等事業者等との連絡調整その他の便宜の提供を行った。

3 相談支援状況

- (1) 契約件数 R4.3.31 現在

	身体	知的	精神	難病	障害児	合計
4月	0	1	0	0	0	1
5月	0	0	0	0	0	0
6月	0	0	0	0	0	0
7月	0	0	0	0	0	0
8月	0	0	0	0	0	0
9月	0	0	0	0	0	0
10月	0	0	0	0	0	0
11月	0	0	0	0	0	0
12月	0	0	0	0	0	0
1月	0	0	0	0	0	0
2月	0	0	0	0	0	0
3月	0	4	0	0	0	4
合計	0	5	0	0	0	5

*令和3年度契約件数5件

(2) 事業所別担当状況 R4.3.31 現在

福祉バンク	その他		合計
75	6		81

(3) 障害者種別 R4.3.31 現在

身体	知的	精神	難病	障害児	合計
6	48	25	1	1	81

(4) 保険者別状況 R4.3.31 現在

盛岡市	滝沢市	紫波	八幡平市	遠野	二戸	釜石	西和賀町	合計
68	6	1	2	1	1	1	1	81

(5) サービス等利用計画作成状況 R4.3.31 現在

	身体		知的		精神		難病		障害児		合計	
	計画	モニ	計画	モニ	計画	モニ	計画	モニ	計画	モニ	計画	モニ
4月	0	0	10	4	3	3	0	0	0	0	13	7
5月	0	0	3	13	1	3	0	0	0	0	4	16
6月	2	0	4	8	1	8	0	0	0	0	7	16
7月	1	0	2	7	6	2	0	0	0	0	9	9
8月	1	0	1	8	1	2	1	0	0	0	4	10
9月	0	1	5	12	2	5	0	0	0	0	7	18
10月	2	2	4	5	2	1	0	0	0	0	8	8
11月	0	1	2	8	3	1	0	0	0	0	5	10
12月	0	1	6	5	1	7	0	0	0	0	7	13
1月	0	0	3	2	2	4	0	1	0	0	5	7
2月	0	0	3	13	1	3	0	0	0	0	4	16
3月	0	3	2	8	1	3	0	0	0	0	3	14
合計	6	8	45	93	24	42	1	1	0	0	76	144

5 安全対策

(1) 避難・防災訓練の実施

・福祉バンクグッドウィルセンター前九年と連携を図り、避難・防災訓練を行った。

(5/14、10/21、3/4)

(2) 消防設備点検の実施 (年2回)

6 職員体制

職 種	職 名	氏 名	備 考
管理者	所 長	畑山 隆	(非常勤)
相談支援専門員	主 任	立柳 貴士	

社会福祉法人 盛岡市民福祉バンク
令和3年度事業報告の附属明細書

令和3年度事業報告には、社会福祉法施行規則第2条の25第3項に規定する「事業報告の内容を補足する重要な事項」に該当する事項はありません。